

# ÉTAT D'ÉQUILIBRE DU MARCHÉ DU TRAVAIL

MISE À JOUR DES DIAGNOSTICS DE MOYEN TERME (2023)

POUR LES 500 PROFESSIONS DE LA CLASSIFICATION

NATIONALE DES PROFESSIONS



Information  
sur le marché  
du travail



### **Rédaction et modélisation**

Direction de l'analyse et de l'information sur le marché du travail  
Emploi-Québec  
Ministère du Travail, de l'Emploi et de la Solidarité sociale

### **Établissement des diagnostics**

Direction de l'analyse et de l'information sur le marché du travail  
Emploi-Québec  
Directions régionales de Services Québec  
Ministère du travail, de l'Emploi et de la Solidarité sociale  
Conseil emploi métropole  
Commission des partenaires du marché du travail

### **Édition**

Direction générale des communications  
Ministère du Travail, de l'Emploi et de la Solidarité sociale

L'emploi du genre masculin dans ce document  
a pour but d'alléger le texte et d'en faciliter la lecture.

Dépôt légal – Bibliothèque et Archives nationales du Québec, 2021  
Dépôt légal – Bibliothèque et Archives Canada, 2021

ISBN: 978-2-550-88735-5 (PDF)

© Gouvernement du Québec

# TABLE DES MATIÈRES

<b>INTRODUCTION</b>	<b>5</b>
<b>LES IMPACTS CONNUS DE LA PANDÉMIE SUR LES SECTEURS D'ACTIVITÉ ET CERTAINS GROUPES DE PROFESSIONS</b>	<b>6</b>
<b>LES TENDANCES À LONG TERME DU MARCHÉ DU TRAVAIL EN CONTEXTE DE PANDÉMIE</b>	<b>8</b>
<b>L'ÉTAT D'ÉQUILIBRE DU MARCHÉ DU TRAVAIL PAR PROFESSION</b>	<b>11</b>
Présentation des diagnostics et des résultats.....	13
Résultats de la mise à jour des diagnostics .....	14
Faits saillants de la mise à jour des diagnostics pour certains secteurs d'activité et professions.....	16
Précisions sur l'établissement des diagnostics et leurs limites .....	18
<b>MÉTHODOLOGIE</b>	<b>20</b>
Une nouvelle méthodologie pour réviser les diagnostics en raison du contexte occasionné par la pandémie de COVID-19 .....	20
Rappel de la méthodologie habituellement utilisée pour établir les diagnostics.....	21
<b>ANNEXES</b>	<b>23</b>
<b>Annexe I</b> Professions évaluées en déficit ou en léger déficit de main-d'œuvre disponible au Québec, moyen terme (2023).....	24
<b>Annexe II</b> Professions évaluées en équilibre de main-d'œuvre disponible au Québec, moyen terme (2023) .....	33
<b>Annexe III</b> Professions évaluées en surplus ou en léger surplus de main-d'œuvre disponible au Québec, moyen terme (2023).....	54
<b>Annexe IV</b> Professions évaluées pour lesquelles aucun diagnostic n'a été établi au Québec, moyen terme (2023).....	58
<b>LISTE DES GRAPHIQUES ET TABLEAU</b>	
Graphique 1 Variations de la population âgée de 15 à 64 ans au Québec, 2010-2030.....	9
Graphique 2 Provenance de l'offre de main-d'œuvre à venir, 2019-2028 .....	10
Tableau 1 Répartition des professions selon le diagnostic pour 2023 par région administrative du Québec et pour les RMR de Montréal et de Québec .....	15



# INTRODUCTION

Les mesures sanitaires mises en place par le gouvernement pour freiner la pandémie de COVID-19 à compter du mois de mars 2020 ont eu des impacts importants sur le marché du travail québécois. Alors que, depuis plusieurs années, celui-ci connaissait une vigueur exceptionnelle et que le taux de chômage se situait à un creux historique, les effets de la crise sanitaire l'ont transformé. Même si, depuis le mois de septembre, plus de 80 % des 825 900 emplois perdus au sommet de la crise ont été retrouvés, plus de 150 000 emplois étaient toujours perdus au début de l'année 2021. Ces pertes d'emplois ont touché les régions, les secteurs d'activité économique et les professions de façon asymétrique. En effet, alors que, dans certains cas, on enregistre d'importantes pertes d'emplois, des gains sont observés dans d'autres, au point que, pour certains secteurs, le nombre d'emplois est même supérieur à ce qu'il était avant la crise.

Le Québec se trouve donc dans une situation inédite, qui conjugue rareté de main-d'œuvre dans certains secteurs, professions ou régions, jumelée à un chômage important dans d'autres. Ainsi, bien que, pour plusieurs professions, principalement celles hautement qualifiées, il y ait toujours d'excellentes occasions d'emploi, pour d'autres, de nombreux travailleurs se font concurrence pour de rares postes.

En tant que responsable du service public d'emploi, le Secteur Emploi-Québec du ministère du Travail, de l'Emploi et de la Solidarité sociale publie annuellement des diagnostics portant sur l'état d'équilibre de la main-d'œuvre par profession, en collaboration avec la Commission des partenaires du marché du travail (CPMT). Ces diagnostics permettent d'évaluer quelles sont les perspectives d'emploi par profession, et ce, en tenant compte des conséquences de la pandémie. Ils améliorent la connaissance des besoins du marché du travail et aident à trouver des solutions pour réduire les déséquilibres de main-d'œuvre et favoriser une meilleure adéquation entre les compétences détenues par la main-d'œuvre et les besoins des employeurs. À cet égard, le gouvernement a mis en place des actions pour favoriser la relance, notamment le Programme d'aide à la relance par l'augmentation de la formation (PARAF)<sup>1</sup>.

En raison de la pandémie, cette nouvelle édition de *l'État d'équilibre du marché du travail* présente exceptionnellement une mise à jour des derniers diagnostics portant sur l'état d'équilibre de la main-d'œuvre par profession à moyen terme (2023) publiés en février 2020, et ne contient pas de diagnostics à court terme. La réalisation d'un nouvel exercice complet d'établissement de diagnostics par profession, reposant sur un modèle économétrique, n'a pu être effectuée en raison des impacts de la pandémie, laquelle a fait en sorte que les données disponibles capturaient mal l'état du marché du travail et a entraîné beaucoup d'incertitude quant à l'évolution prévisible du marché du travail, notamment à court terme.

Le présent document se divise en deux grandes sections : la première expose les effets de la pandémie sur certains secteurs d'activité ou groupes de travailleurs ainsi que les grandes tendances du marché du travail dans le contexte actuel; la seconde présente les résultats des diagnostics révisés portant sur l'état d'équilibre de la main-d'œuvre par profession et par région à moyen terme (2023).

---

1. Pour plus d'information, consultez Québec.ca à l'adresse <https://www.quebec.ca/emploi/programme-aide-relance-augmentation-formation>.

## LES IMPACTS CONNUS DE LA PANDÉMIE SUR LES SECTEURS D'ACTIVITÉ ET CERTAINS GROUPES DE PROFESSIONS

6

Les plus récentes données disponibles indiquent qu'au mois de décembre 2020, il y avait 153 300 emplois de moins au Québec par rapport à février 2020, avant la pandémie. L'impact a été différent selon les régions, les secteurs d'activité économique et les professions. Cette première section du document permet de mettre en relief les impacts connus de la pandémie sur le marché du travail afin de mieux comprendre leurs effets potentiels au cours des prochaines années.

Sans grande surprise, les services à forte proximité physique ont connu les plus fortes pertes d'emplois. Les baisses les plus importantes se trouvent dans les services d'hébergement et de restauration (-36,1 %<sup>2</sup>); l'information, la culture et les loisirs (-20,6 %) et les autres services (-14,6 %<sup>3</sup>). On note également des pertes notables dans certains secteurs d'activité plus précis du commerce de détail, comme les magasins de vêtements, ainsi que dans le transport aérien. Ces secteurs demeureront à risque et ne retrouveront pas le niveau d'emploi qui prévalait avant la pandémie tant que les mesures sanitaires seront présentes et des impacts subsisteront probablement lorsque la crise sanitaire sera résorbée.

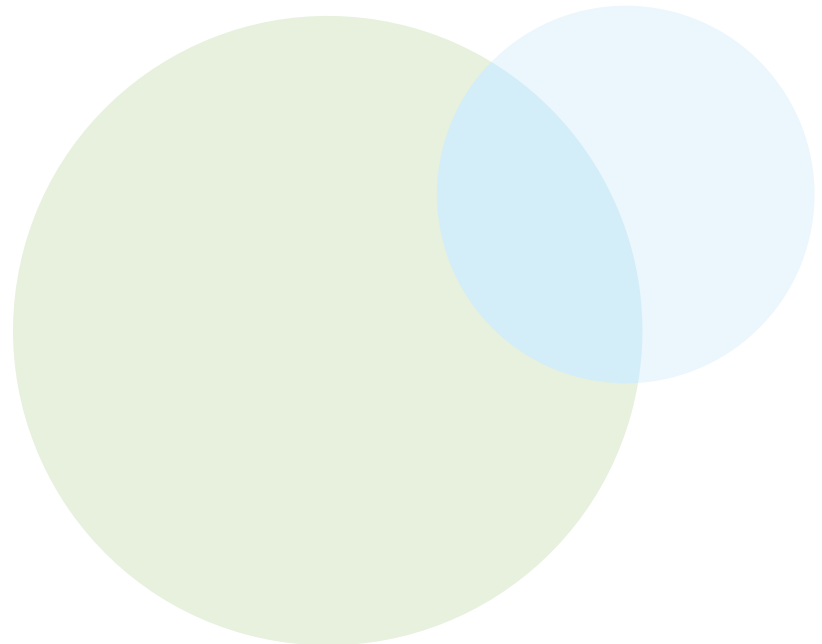
Malgré ces pertes, le grand secteur des services (-3,3 %), qui fournit du travail à 80 % des travailleurs au Québec, a globalement mieux résisté à la crise grâce à d'importants gains d'emplois dans d'autres sous-secteurs tels que les services d'enseignement (+10,3 %) et les services professionnels, scientifiques et techniques (+7,0 %). Plusieurs secteurs liés à la santé ont également connu une augmentation de leur nombre d'emplois.

Quant au grand secteur de la production de biens (-4,4 %), qui inclut le secteur manufacturier, les effets de la pandémie y sont asymétriques. Par exemple, le sous-secteur de la fabrication essuie des pertes d'emplois (-3,3 %), mais il est surtout tiré vers le bas en raison de sous-secteurs plus fortement touchés par la crise tels que l'aéronautique, puisque d'autres sous-secteurs ont connu des gains ou ont eu peu de pertes d'emplois. Quant au secteur de la construction (-9,0 %), même s'il n'a pas encore retrouvé tous les emplois perdus, tout indique que ce n'est qu'une question de temps considérant l'importance des investissements présents et à venir. Enfin, notons que plusieurs secteurs liés aux technologies de l'information, qui se retrouvent à la fois en fabrication et dans les services, s'en tirent bien dans le contexte de la pandémie.

- 
2. Les variations de l'emploi sont tirées de l'*Enquête sur la population active* (EPA) et sont calculées du mois de février au mois de décembre 2020.
  3. Ce secteur comprend les établissements qui ne figurent dans aucun autre secteur et dont l'activité principale consiste à effectuer la réparation ou l'entretien préventif de véhicules automobiles, de machines, de matériel et d'autres produits pour en garantir le bon fonctionnement; à fournir des services de soins personnels, des services funéraires, des services de blanchissage et d'autres services aux particuliers tels que des soins pour animaux de maison et des services de développement et de tirage de photos; à organiser et à promouvoir des activités religieuses; à appuyer diverses causes par des subventions; à défendre (promouvoir) diverses causes sociales et politiques et à favoriser et défendre les intérêts de leurs membres. Ce secteur comprend aussi les ménages privés.

Ainsi, l'emploi de certains secteurs d'activité économique va bien et progresse malgré la crise, alors que celui d'autres secteurs a été plombé par les impacts de celle-ci. Même si plusieurs d'entre eux retrouveront à moyen terme le niveau d'emploi qui prévalait avant la pandémie, il est tout de même intéressant de constater que ces secteurs d'activité économique évoluent dans le même sens que plusieurs des prévisions qui avaient été publiées en février 2020 dans la dernière édition de *l'État d'équilibre du marché du travail à court et à moyen termes*. Par exemple, sur la période 2019-2028, il était prévu que les professions qui présenteraient les plus fortes hausses seraient celles du secteur de la santé, celles liées aux sciences naturelles et appliquées et aux domaines apparentés ainsi que celles de l'enseignement, du droit et des services sociaux, communautaires et gouvernementaux. Dans plusieurs cas, il s'agit de professions se situant dans des secteurs en croissance.

Cela se confirme aussi dans l'analyse par niveau de qualification des professions qui révèle, quant à elle, que la crise a occasionné davantage de pertes d'emplois chez les professions « peu qualifiées<sup>4</sup> » (-89 700; -5,9 %) et « qualifiées<sup>5</sup> » (-93 800; -12,0 %), alors que l'emploi « hautement qualifié<sup>6</sup> » a continué sa progression malgré la pandémie (+30 200; +1,5 %). Ces constats corroborent les prévisions réalisées l'année dernière, qui prévoyaient, d'ici 2028, une diminution de la part relative des emplois qualifiés et peu qualifiés au profit d'une augmentation de celle des emplois hautement qualifiés. Ainsi, bien que la crise sanitaire ait un impact temporaire à court ou à moyen termes sur plusieurs emplois de secteurs tels que l'hébergement et la restauration, elle pourrait avoir accéléré des changements prévus à moyen ou à long termes.



- 
4. Les emplois « peu qualifiés » requièrent habituellement un diplôme d'études secondaires à la formation générale ou moins.
  5. Les emplois « qualifiés » exigent habituellement un diplôme d'études professionnelles de niveau secondaire ou un diplôme d'une école de métier.
  6. Les emplois « hautement qualifiés » exigent habituellement un diplôme d'études universitaires ou collégiales.

## LES TENDANCES À LONG TERME DU MARCHÉ DU TRAVAIL EN CONTEXTE DE PANDÉMIE

8

Les premiers mois de l'année 2021 s'annoncent difficiles sur le plan économique étant donné la recrudescence des infections, les restrictions mises en place et le temps qu'il faudra pour que la pandémie soit suffisamment contrôlée. L'incertitude plane toujours quant au moment d'un retour à la normale. Selon les plus récentes projections de différentes institutions économiques, si tout se déroule comme prévu, l'économie devrait reprendre de la vigueur à l'été 2021, l'emploi pourrait retrouver le niveau qu'il avait avant la pandémie au mieux à la fin de 2021, tandis que le nombre de chômeurs ne retrouverait pas le sien avant la fin de 2022.

Ce contexte de grande instabilité n'a pas permis de produire de nouvelles projections sur les grandes tendances du marché du travail pour la période 2020-2029. Cependant, après avoir analysé et révisé les projections réalisées l'année dernière pour la période 2019-2028, il est estimé que, sur l'ensemble de la période 2019-2028, 1,4 million d'emplois seront toujours à pourvoir. L'essentiel de cette demande, soit plus de 80 %, proviendra de la main-d'œuvre de remplacement, alors qu'un peu moins de 20 % de cette demande proviendra de la création nette d'emplois<sup>7</sup>. Ces prévisions à long terme sont toujours d'actualité en raison du fait qu'elles s'échelonnent sur une période de 10 ans, ce qui laissera le temps au marché du travail de se rétablir des effets de la pandémie et d'évoluer en fonction de ses grands déterminants structurels, comme la tendance à la baisse de la population âgée de 15 à 64 ans (sans exclure que certains autres changements structurels puissent tout de même s'opérer).

Ainsi, même si à court ou à moyen terme le nombre de chômeurs restera plus élevé, la décroissance anticipée de la population âgée de 15 à 64 ans exercera une pression sur le marché du travail en accroissant la rareté de la main-d'œuvre, comme cela était le cas avant la pandémie.

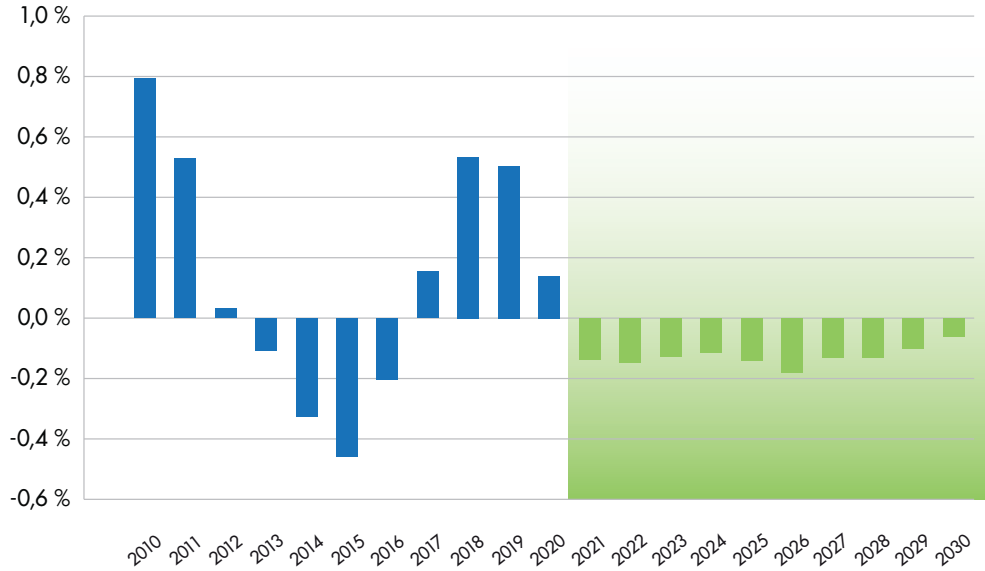
---

7. Cette hypothèse se base sur le fait que la crise sanitaire se résorbera en 2021. Notons également que la première année des projections qui avaient été réalisées en 2019 pour la période 2019-2028 a été bien meilleure que ce qui avait été prévu, ce qui met moins de pression sur les années subséquentes.



GRAPHIQUE

**1** Variations (en pourcentage) de la population âgée de 15 à 64 ans au Québec, 2010-2030 (prévision en vert)



**Sources :** Données pour 2009-2020 : Statistique Canada, Tableau 17-10-0005-01, Estimations de la population au 1<sup>er</sup> juillet, par âge et sexe.

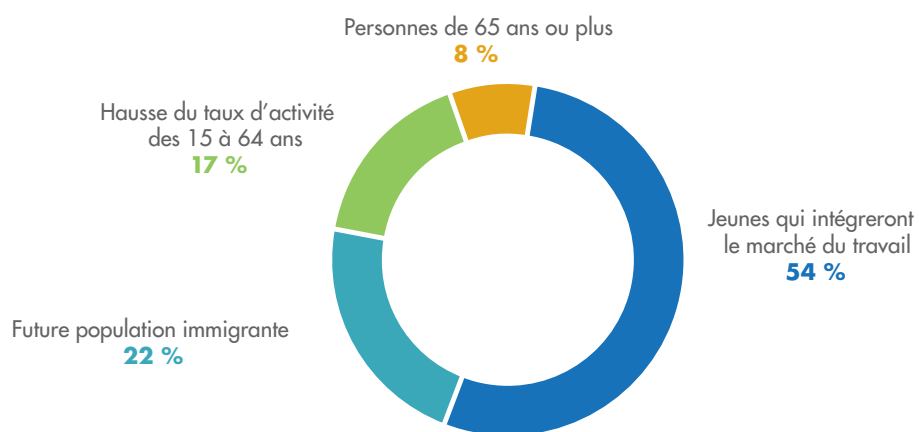
Données pour 2020-2030 : Institut de la statistique du Québec (ISQ), Perspectives démographiques du Québec et des régions, 2016-2066. Juillet 2019. Il est à noter que la série de prévisions de l'ISQ commence en 2019 et que la variation présentée pour l'année 2021 repose sur la projection de l'année 2020 de la série de l'ISQ.

La provenance de l'offre de main-d'œuvre sur la période 2019-2028 sera également comparable dans ses grandes lignes à celle indiquée dans le document publié en février 2020. Les jeunes constitueront toujours la majeure partie de l'offre de main-d'œuvre (54 %), alors que l'immigration continuera à jouer un rôle important. À cet égard, bien qu'en raison des mesures sanitaires, moins de personnes immigrantes aient été reçues en 2020, un rattrapage est prévu pour les prochaines années. Ainsi, d'ici 2028, la prévision initiale devrait se concrétiser.

GRAPHIQUE



## Provenance de l'offre de main-d'œuvre à venir, 2019-2028



Source : Emploi-Québec (estimations).



# L'ÉTAT D'ÉQUILIBRE DU MARCHÉ DU TRAVAIL PAR PROFESSION

En tant que responsable du service public d'emploi, dont l'un des fondements est la production et la diffusion d'information sur le marché du travail favorisant la prise de décisions éclairées par les différents acteurs du marché du travail, le Secteur Emploi-Québec du ministère du Travail, de l'Emploi et de la Solidarité sociale établit annuellement, en collaboration étroite avec la CPMT et son réseau de concertation, des prévisions d'emploi par profession, ce qui améliore la connaissance des besoins de main-d'œuvre.

Le but premier de l'établissement des prévisions d'emploi par profession est de poser un diagnostic sur l'état d'équilibre actuel et futur entre l'offre (main-d'œuvre disponible) et la demande (besoins de main-d'œuvre des entreprises) pour chacune des 500 professions de la Classification nationale des professions (CNP)<sup>8</sup>, et ce, pour le Québec ainsi que pour chacune de ses régions administratives. La réalisation d'un nouvel exercice complet de projection couvrant la période 2020-2024 et reposant sur un modèle économétrique n'a pu être effectuée en raison des impacts de la pandémie, laquelle a fait en sorte que les données disponibles capturaient mal l'état du marché du travail, et du haut degré d'incertitude quant à l'évolution prévisible de l'état du marché du travail et son retour à la normale. La conjoncture étant particulièrement difficile à estimer dans un court horizon, pour cette raison, cette édition ne contient pas de diagnostics à court terme (2021). Cependant, une mise à jour des diagnostics de moyen terme (2023) rendus publics en février 2020 a été réalisée. Ces diagnostics révisés comportent certaines limites méthodologiques, mais tiennent compte des impacts de la pandémie de COVID-19 et permettent ainsi d'offrir aux différents utilisateurs une lecture à jour du marché du travail par profession.

L'exercice de mise à jour a été réalisé avec la collaboration étroite des économistes des directions régionales de Services Québec. Plusieurs partenaires ont également été consultés afin de raffiner l'information disponible et de valider les diagnostics. Parmi eux, notons les comités sectoriels de main-d'œuvre (CSMO), le Conseil emploi métropole, la Commission de la construction du Québec (CCQ), le ministère de la Santé et des Services sociaux, le ministère de l'Éducation, le ministère de l'Enseignement supérieur et le ministère de la Famille. Une fois révisés, les diagnostics par profession du présent document ont été approuvés par la CPMT et ils sont considérés comme ayant été établis conjointement par Emploi-Québec et la CPMT.

---

8. La Classification nationale des professions (CNP) est le système de classification des professions qui forment le marché du travail canadien, officiellement reconnu à l'échelle du Canada. La CNP comprend 500 groupes de professions, identifiés par un code à quatre chiffres, qui incluent plus de 40 000 appellations d'emploi.

Les diagnostics ont de multiples usages. En plus d'être rendus publics sur la page Web de l'Information sur le marché du travail en ligne (IMT en ligne) du ministère du Travail, de l'Emploi et de la Solidarité sociale, ils sont utilisés de diverses manières par différents ministères et organismes :

- le ministère de l'Éducation et le ministère de l'Enseignement supérieur les utilisent pour alimenter leur modèle d'adéquation formation-compétences-emploi, qui leur sert notamment à évaluer les demandes d'autorisation des centres de services scolaires et des cégeps pour offrir certains programmes;
- le ministère de l'Immigration, de la Francisation et de l'Intégration s'en sert pour établir le pointage des domaines de formation utilisés dans la sélection des immigrants permanents;
- la CPMT les utilise dans la gestion de ses programmes, comme le Programme de formations de courte durée privilégiant les stages. De façon générale, les diagnostics permettent à la CPMT de définir les besoins en développement de la main-d'œuvre actuelle et future en regard de la réalité du marché du travail;
- le personnel des bureaux de Services Québec, qui offre les services publics d'emploi aux citoyens, les utilise comme aide à la prise de décision. Lorsqu'un citoyen a besoin de suivre une formation pour intégrer le marché du travail, l'agent d'aide à l'emploi de Services Québec consulte le diagnostic de la profession à laquelle mène la formation. Par exemple, ils sont utilisés dans le cadre du Programme d'aide à la relance par l'augmentation de la formation (PARAF) du MTESS afin d'accorder un soutien financier aux personnes sans emploi pour suivre des formations pour se requalifier, rehausser ou développer leurs compétences. Les formations doivent mener à des professions qui ont de bonnes perspectives d'emploi, c'est-à-dire celles qui sont évaluées en équilibre, en léger déficit ou en déficit de main-d'œuvre à moyen terme. Elles se trouvent notamment dans des secteurs priorités par le gouvernement comme les technologies de l'information, la santé et la construction considérant leurs importants besoins de main-d'œuvre. Elles sont aussi présentes dans d'autres secteurs névralgiques tels que les secteurs de l'agroalimentaire, de la foresterie, des sciences de la vie, de l'aluminium, des services de garde, de l'économie verte, de l'électrification des transports, etc. Toutefois, les personnes ayant perdu leur emploi dans un secteur qui est en « pause » en raison de la pandémie (ex. : tourisme, culture, hébergement) peuvent bénéficier du PARAF pour rehausser leurs compétences et le réintégrer, et ce, même si les perspectives d'emploi pour les professions de ce secteur ne sont pas favorables;
- les diagnostics sont également utilisés par le MTESS pour cibler les professions faisant partie de sa campagne de promotion et de valorisation des métiers et des professions.

## Présentation des diagnostics et des résultats

Afin de mieux saisir l'impact anticipé de la pandémie sur les professions, cette édition du document présente les diagnostics de moyen terme révisés en indiquant, pour chaque profession, si le nouveau diagnostic a changé par rapport à celui qui se trouve dans le document publié en février 2020. Comme cela était le cas dans l'édition précédente, la mise à jour des diagnostics par profession est établie sur la base de l'un des cinq diagnostics suivants :

- Professions en *déficit* de main-d'œuvre disponible ou en *léger déficit* de main-d'œuvre disponible

La main-d'œuvre prévue sera insuffisante pour répondre aux besoins prévus des employeurs. Cette profession offrira donc d'**excellentes** perspectives d'emploi pour les personnes disposant des qualifications requises ou qui les obtiendront durant la période couverte.

Les acteurs du marché du travail devront **accentuer** leurs efforts afin d'accroître la quantité de main-d'œuvre et ainsi favoriser une meilleure adéquation entre les besoins des employeurs et la main-d'œuvre disponible.

- Professions en *équilibre* de main-d'œuvre disponible

Il y aura autant de main-d'œuvre disponible que de postes à pourvoir. Cette profession offrira donc de **bonnes** perspectives d'emploi pour les personnes disposant des qualifications requises ou qui les obtiendront durant la période couverte.

Les acteurs du marché du travail devront **maintenir** leurs efforts afin de s'assurer que la main-d'œuvre attendue, notamment les finissants du réseau scolaire et les personnes immigrantes actives, soit présente en quantité suffisante.

- Professions en *surplus* de main-d'œuvre disponible ou en *léger surplus* de main-d'œuvre disponible

La main-d'œuvre prévue sera plus nombreuse que les postes qui seront à pourvoir.

Cette profession offrira des perspectives d'emploi **limitées**, puisque la concurrence des candidats pour les postes à pourvoir sera plus importante.

## Résultats de la mise à jour des diagnostics

Les diagnostics de moyen terme (2023) révisés s'appuient sur ceux publiés en février 2020 tout en apportant les ajustements nécessaires pour tenir compte des impacts liés à la pandémie. Ainsi, on prévoit qu'à l'échelle du Québec, en 2023 (voir le tableau 1 ci-après), il y aurait :

- 26 professions évaluées en déficit de main-d'œuvre disponible. Ce nombre varie de 13 à 34 professions selon la région;
- 98 professions évaluées en léger déficit de main-d'œuvre disponible. Ce nombre varie de 34 à 104 professions selon la région;
- une seule profession évaluée en surplus de main-d'œuvre disponible. Ce nombre varie de 0 à 5 professions selon la région;
- 40 professions évaluées en léger surplus de main-d'œuvre disponible. Ce nombre varie de 6 à 46 professions selon la région;
- une majorité de professions (259 sur 500) évaluées en équilibre de main-d'œuvre disponible<sup>9</sup>.

Il y a donc 124 professions évaluées en déficit ou en léger déficit de main-d'œuvre pour lesquelles des efforts additionnels devront être consentis afin de réduire le manque de main-d'œuvre. Ces 124 professions représentent 25 % des professions et 36 % de l'emploi au Québec. Ce nombre est un peu plus élevé que dans le document rendu public en février 2020 (117) en raison de l'annonce de plusieurs projets d'infrastructure en construction combinée au recul continu du nombre de finissants des programmes de formation liés à ce domaine. Cette combinaison a fait en sorte que plusieurs professions de ce secteur qui étaient auparavant évaluées en équilibre sont maintenant évaluées en léger déficit à l'horizon 2023. À l'échelle régionale, le nombre de professions évaluées en déficit et en léger déficit de main-d'œuvre varie entre 56 et 135 d'une région à l'autre. Au total, 278 professions sont évaluées en déficit ou en léger déficit au Québec ou dans au moins une région du Québec comparativement à 326 dans la dernière édition du document, ce qui reflète l'impact de la COVID-19 sur les marchés du travail régionaux.

À la fin de l'année 2020, la région métropolitaine de recensement (RMR) de Montréal avait perdu un nombre d'emplois proportionnel à celui du reste du Québec en raison de la pandémie, soit environ 3,5 % de ses emplois. La mise à jour des diagnostics d'emploi par profession indique qu'il y a 118 professions évaluées en déficit et/ou en léger déficit de main-d'œuvre à l'horizon 2023, comparativement à 114 dans les diagnostics publiés en février 2020. Cela est comparable à la situation de l'ensemble du Québec. Bien que la RMR ait bénéficié des hausses d'emplois observées dans les services d'enseignement et les services professionnels, scientifiques et techniques, elle a également été fortement touchée par les baisses dans les secteurs plus affectés par la pandémie tels que les services d'hébergement et de restauration, l'information, la culture et les loisirs ainsi que l'aéronautique et l'industrie aérienne.

À moyen terme, l'équilibre du marché du travail n'a donc pas été mis en péril par la pandémie, une majorité de professions demeurant évaluées en équilibre. Le principal effet de la pandémie aura été l'augmentation du nombre de professions évaluées en léger surplus : il y en a 40 comparativement à 16 dans le document rendu public en février 2020, principalement des professions des secteurs de l'hébergement, de la restauration, de la culture, etc.

9. Notons que le nombre de diagnostics varie en fonction des régions étant donné que, pour certaines d'entre elles, il y a plusieurs professions pour lesquelles il n'est pas possible d'établir un diagnostic. Ce sont des professions pour lesquelles on compte peu d'emplois et pour lesquelles peu de données sont disponibles, ou des professions qui regroupent un nombre trop élevé d'emplois différents.

Le marché du travail du Québec est composé de réalités régionales bien distinctes. Comme l'indique le tableau 1 ci-dessous, les diagnostics des différentes professions affichent parfois d'importants écarts selon les régions. Le tableau illustre donc l'importance des spécificités régionales. L'apport de solutions concrètes et efficaces aux déséquilibres ciblés passe par la prise en considération des besoins de chaque région et des impacts qu'aura eus la pandémie pour chacune d'elles.

**Tableau 1** Répartition des professions selon le diagnostic pour 2023 par région administrative du Québec et pour les RMR de Montréal et de Québec

Région	Déficit de main-d'œuvre disponible	Léger déficit de main-d'œuvre disponible	Total déficit et léger déficit	Équilibre de main-d'œuvre disponible	Léger surplus de main-d'œuvre disponible	Surplus de main-d'œuvre disponible	Sans diagnostic
Montérégie	31	104	135	192	28	2	143
<b>Ensemble du Québec</b>	<b>26</b>	<b>98</b>	<b>124</b>	<b>259</b>	<b>40</b>	<b>1</b>	<b>76</b>
Centre-du-Québec	26	97	123	172	10	0	195
Saguenay– Lac-Saint-Jean	13	103	116	176	11	3	194
Chaudière-Appalaches	32	83	115	232	14	0	139
Outaouais	21	94	115	188	26	5	166
Laurentides	22	87	109	138	13	2	238
Mauricie	27	79	106	184	19	2	189
Capitale-Nationale	33	71	104	209	33	0	154
Bas-Saint-Laurent	34	69	103	151	16	0	230
Lanaudière	19	78	97	130	16	0	257
Laval	18	72	90	143	16	1	250
Estrie	26	59	85	211	22	0	182
Montréal	20	56	76	242	46	4	132
Côte-Nord et Nord-du-Québec	20	46	66	124	6	0	304
Abitibi-Témiscamingue	26	36	62	159	9	3	267
Gaspésie– Îles-de-la-Madeleine	22	34	56	75	10	2	357
<b>RMR Montréal</b>	<b>28</b>	<b>90</b>	<b>118</b>	<b>228</b>	<b>38</b>	<b>1</b>	<b>115</b>
<b>RMR Québec</b>	<b>32</b>	<b>72</b>	<b>104</b>	<b>205</b>	<b>31</b>	<b>0</b>	<b>160</b>

Source : Emploi-Québec (estimations).

## Faits saillants de la mise à jour des diagnostics pour certains secteurs d'activité et professions

Ces diagnostics mettent en évidence les effets de la pandémie qui se feront sentir plus longuement pour des secteurs tels que l'hébergement, la restauration, le tourisme, la culture, les arts ainsi que l'industrie aérienne.

Dans ces secteurs, plusieurs professions sont passées d'un diagnostic d'équilibre à un diagnostic de léger surplus de main-d'œuvre :

- **Hébergement, restauration et tourisme** : directeurs de la restauration et des services alimentaires; directeurs des services d'hébergement; gouvernants principaux; superviseurs des services d'hébergement, de voyages, de tourisme et de services connexes; chefs, barmans, maîtres d'hôtel et hôtes; conseillers en voyages; serveurs d'aliments et de boissons; réceptionnistes d'hôtel; guides touristiques et guides itinérants et personnel de soutien en services d'hébergement, de voyage et en services de montage d'installation;
- **Arts et culture** : personnel de soutien du cinéma, de la radiotélédiffusion, de la photographie et des arts de la scène; annonceurs et autres communicateurs de la radio et de la télévision; ensembliers de théâtre; dessinateurs de mode; concepteurs d'expositions et autres concepteurs artistiques;
- **Industrie aérienne** : pilotes, navigateurs et instructeurs de pilotage du transport aérien; commissaires et agents de bord; agents de piste dans le transport aérien et agents à la billetterie et aux services aériens.

À l'inverse, d'autres secteurs tels que la construction, les technologies de l'information, la santé, la finance et les assurances ont retrouvé, retrouveront ou dépasseront la croissance de l'emploi anticipée avant la crise. Dans ces secteurs, certaines professions verront le manque de main-d'œuvre anticipé s'accroître de sorte que leur diagnostic est passé d'équilibre à léger déficit ou de léger déficit à déficit :

- **Construction** : l'annonce de plusieurs projets d'infrastructure combinée au recul continu du nombre de finissants des programmes de formation liés à ce domaine a donné lieu à un diagnostic de léger déficit pour plusieurs métiers de la construction (ex. : mécaniciens en réfrigération et en climatisation et conducteurs d'équipements lourds, sauf les grues);
- **Santé** : plusieurs professions étaient déjà évaluées en déficit, mais quelques professions sont passées de léger déficit à déficit (ex. : coordonnateurs des soins infirmiers et pharmaciens);
- **Technologie de l'information** : certaines professions sont également passées de l'équilibre à un léger déficit (ex. : ingénieur informaticien, concepteur et développeur Web, évaluateur de systèmes informatiques et technicien en graphisme).



On trouve en annexe quatre tableaux, qui présentent le diagnostic révisé et celui se trouvant dans le document publié en février 2020, pour chacune des professions pour l'ensemble du Québec, pour chacune de ses régions administratives ainsi que pour les régions métropolitaines de recensement (RMR) de Montréal et de Québec. Il est à noter que plusieurs diagnostics présentent des différences entre ceux établis à l'échelle du Québec et ceux établis pour chaque région, qui ont chacune leurs spécificités. Par exemple, une profession peut avoir été évaluée en déficit de main-d'œuvre disponible ou en léger déficit de main-d'œuvre disponible à l'échelle du Québec, mais en équilibre de main-d'œuvre disponible ou parfois même en surplus ou léger surplus de main-d'œuvre disponible dans une ou plusieurs régions du Québec :

- Le **tableau A** présente la liste des professions évaluées en déficit de main-d'œuvre disponible ou en léger déficit de main-d'œuvre disponible à moyen terme (2023) à l'échelle du Québec.
- Le **tableau B** présente la liste des professions évaluées en équilibre de main-d'œuvre disponible à moyen terme (2023) à l'échelle du Québec.
- Le **tableau C** présente la liste des professions évaluées en surplus de main-d'œuvre disponible ou en léger surplus de main-d'œuvre disponible à moyen terme (2023) à l'échelle du Québec.
- Le **tableau D** présente la liste des professions pour lesquelles aucun diagnostic n'a été établi à l'échelle du Québec. Ce sont des professions pour lesquelles on compte peu d'emplois et pour lesquelles peu de données sont disponibles, ou des professions qui regroupent un nombre trop élevé d'emplois différents. Il est à noter qu'une profession peut ne pas faire l'objet d'un diagnostic à l'échelle du Québec, mais qu'elle peut avoir fait l'objet d'un diagnostic à l'échelle d'une ou de plusieurs régions. Lorsqu'un diagnostic est disponible, le tableau le présente pour chaque région administrative ainsi que pour les RMR de Montréal et de Québec. À l'échelle du Québec, 76 professions n'ont pas fait l'objet d'un diagnostic.

## Précisions sur l'établissement des diagnostics et leurs limites

Les diagnostics offrent un important outil d'aide à la décision. Cependant, malgré la rigueur des procédés utilisés, des éléments doivent être pris en compte lors de leur utilisation. En voici quelques-uns :

- Les diagnostics sur l'état d'équilibre de la main-d'œuvre par profession sont établis selon les conditions actuelles<sup>10</sup> du marché du travail. En cas de changement de ces conditions, les diagnostics pourraient être différents.
- Les diagnostics tiennent compte de la mobilité interrégionale de la main-d'œuvre, c'est-à-dire le fait que certaines personnes travaillent dans une autre région administrative que celle où elles habitent et le fait que des diplômés travaillent dans d'autres régions que celles où ils ont obtenu leur diplôme. Cette mobilité explique pourquoi Montréal, une région qui a de nombreux emplois diversifiés occupés par des personnes qui ne résident pas sur son territoire, est l'une des régions ayant le moins de professions en déficit ou en léger déficit de main-d'œuvre disponible.
- Les diagnostics sont basés sur différentes hypothèses (croissance économique, augmentation de la productivité, immigration, etc.), qui font en sorte qu'ils ne peuvent tenir compte de ce qui n'est pas connu. Par conséquent, des consultations ont été menées auprès de plusieurs partenaires afin d'enrichir les résultats et faire en sorte que les diagnostics des 500 professions de la CNP soient les plus justes possible. Dans le contexte actuel, cette limite est exacerbée par la grande incertitude entourant l'évolution de la pandémie et donc de son impact sur le marché du travail. Les données qui ont été utilisées sont celles qui étaient disponibles à l'automne 2020. La situation peut avoir évolué depuis.
- Les 500 professions de la CNP couvrent environ 40 000 appellations d'emplois. Les données n'étant pas disponibles pour ces appellations, il n'est pas possible d'établir un diagnostic pour celles-ci, de sorte que ceux qui ont été faits pour ces 500 professions constituent la seule façon de produire des diagnostics basés sur des données quantitatives. Ainsi, l'usage de la CNP pour déterminer les professions fait en sorte que des professions qui peuvent être stratégiques et faire face à des manques de main-d'œuvre ne sont pas définies précisément, étant donné qu'elles sont intégrées dans des catégories globales qui, elles, peuvent avoir obtenu un diagnostic différent.
- Les 500 professions de la CNP se retrouvent dans divers secteurs d'activité économiques, dont les caractéristiques diffèrent. À cet égard, il existe pour certaines professions des écarts entre le diagnostic établi par le MTESS et la lecture de la situation pour ces professions faite par certains CSMO. Ces écarts sont dus à des spécificités sectorielles ou à des phénomènes qui concernent des appellations d'emploi précises à l'intérieur de l'ensemble de la profession, lesquels sont pris en compte dans l'établissement des diagnostics, mais qui ne se reflètent pas dans l'ensemble de la profession, notamment en raison du poids de ces appellations spécifiques dans l'ensemble de la profession. Il est donc possible que certaines entreprises de secteurs d'activité économiques précis aient des difficultés de recrutement pour une profession donnée, alors que celle-ci est en équilibre dans l'ensemble des secteurs. La pandémie a également exacerbé cette réalité et a touché les secteurs d'activité de façon asymétrique.
- Les diagnostics ne fournissent pas d'information sur l'évolution prévisible des compétences exigées pour exercer une profession et ne permettent pas de définir les professions émergentes qui pourraient apparaître au cours des prochaines années.

10. Exemples : salaire, pénibilité du travail, horaire de travail, saisonnalité, éloignement du lieu de résidence, etc.

Enfin, notons que des travaux seront poursuivis pour déterminer et documenter les spécificités propres à certains secteurs et à certaines appellations. Ces travaux permettront également de distinguer les causes des difficultés de recrutement<sup>11</sup>, ce qui n'est pas toujours lié au manque quantitatif de main-d'oeuvre, mais ce qui complexifie l'analyse et la lecture commune du marché du travail de plusieurs professions.



---

11. Les causes des difficultés de recrutement sont nombreuses. Elles incluent les **conditions de travail** (saisonnalité de l'emploi, pénibilité élevée du travail, horaires de travail atypiques [soirs et fins de semaine, par exemple], postes temporaires et postes non permanents), les **conditions limitant l'accès à l'emploi** (principalement l'éloignement des employeurs des bassins de main-d'œuvre), les **conditions limitant l'accès à la profession**, qui touchent principalement les métiers réglementés, ainsi que d'**autres causes** comme la méconnaissance de la profession et l'image négative du secteur d'activité ou de la profession elle-même.

## MÉTHODOLOGIE

### Une nouvelle méthodologie pour réviser les diagnostics en raison du contexte occasionné par la pandémie de COVID-19

20

La réalisation d'un nouvel exercice complet de projection couvrant la période 2020-2024 et reposant sur un modèle économétrique n'a pu être effectuée en raison des impacts de la pandémie, laquelle a entraîné un manque de données disponibles qui, au moment de commencer notre analyse, capturaient mal l'état du marché du travail, et du haut degré d'incertitude quant à l'évolution prévisible de l'état du marché du travail et son retour à la normale. La conjoncture étant particulièrement difficile à estimer dans un court horizon, pour cette raison, cette édition ne contient pas de diagnostics à court terme (2021) et Emploi-Québec n'a pas utilisé sa méthodologie habituelle basée sur son modèle de prévision.

En effet, les diagnostics annuels reposent habituellement sur un modèle économétrique qui utilise des données annuelles (ex. : évolution prévue de l'emploi, du chômage, du nombre de diplômés et d'immigrants, etc.). Considérant les effets de la pandémie et l'incertitude qu'elle génère, Emploi-Québec a adapté sa méthodologie en se basant essentiellement sur des données mensuelles afin de tenir compte des plus récents changements sur le marché du travail. Trois principales sources ont été utilisées :

- nombre de postes vacants par profession selon un agrégateur d'affichages de postes en ligne;
- évolution mensuelle de l'emploi selon l'*Enquête sur la population active* (EPA) de Statistique Canada;
- données administratives sur le nombre de prestataires du régime d'assurance-emploi.

L'établissement des diagnostics par profession a également tenu compte de plusieurs facteurs de risques liés à la pandémie de COVID-19 (ex. : le niveau d'exposition à la maladie, le télétravail, la dépendance à l'immigration et la diplomation) ainsi que de plus récentes perspectives sectorielles disponibles.

Ainsi, à partir de cette méthodologie utilisée exceptionnellement, les diagnostics à moyen terme (2023), qui avaient été publiés dans l'édition de l'*État d'équilibre du marché du travail à court et à moyen termes* publié en février 2020, ont été révisés. Bien que ces diagnostics révisés comportent certaines limites par rapport à l'exercice habituel, ils permettent tout de même d'offrir des diagnostics plus justes et reflétant mieux l'état du marché du travail que ceux rendus publics en février 2020.

## Rappel de la méthodologie habituellement utilisée pour établir les diagnostics

Le Secteur Emploi-Québec du ministère du Travail, de l'Emploi et de la Solidarité sociale fait habituellement chaque année des prévisions à moyen terme (cinq ans) et à long terme (dix ans) sur le marché du travail. Ces prévisions portent sur l'emploi par industrie et par profession.

Elles se fondent sur les prévisions économiques à moyen et à long termes produites par le Conference Board du Canada, notamment celles qui touchent la consommation des ménages, les dépenses gouvernementales, les investissements privés et publics, les exportations et les importations ainsi que l'évolution du taux de change. Elles se basent également sur les projections démographiques de l'Institut de la statistique du Québec pour le Québec et ses régions. Une répartition par industrie du volume de production que le Conference Board du Canada prévoit pour le Québec est utilisée pour faire des prévisions par région, incluant les régions métropolitaines de recensement de Montréal et de Québec pour des regroupements de 41 industries.

Les besoins de main-d'œuvre prévus dans ces industries sont ensuite répartis dans les 500 professions de la CNP à l'aide de matrices basées sur les données de l'EPA et du dernier recensement disponible afin d'établir la demande d'expansion. Quant à la demande de remplacement, elle est estimée à partir des flux de sortie nets par tranche d'âge pour évaluer le remplacement prévu pour chaque profession. Les besoins de remplacement de la main-d'œuvre ont des causes diverses : retraites, décès, maladies, mobilité professionnelle, etc.

Les prévisions de l'offre de main-d'œuvre se fondent essentiellement sur deux éléments :

- le nombre de sortants des réseaux scolaires publics et privés, obtenu par des projections par niveau de scolarité réalisées à partir des inscriptions du ministère de l'Éducation et du ministère de l'Enseignement supérieur;
- le nombre prévu de personnes immigrantes qui arriveront au Québec au cours de la période de prévision, obtenu à partir des données administratives du ministère de l'Immigration, de la Francisation et de l'Intégration.

Les diagnostics tiennent également compte de la mobilité interprofessionnelle de la main-d'œuvre, notamment pour les gestionnaires pour qui il y aurait un manque important de main-d'œuvre disponible si seuls les finissants et les immigrants étaient pris en compte.

Les diagnostics finaux par profession sont obtenus en croisant pour chaque profession les données relatives aux conditions actuelles du marché du travail avec celles relatives aux diagnostics des flux futurs du marché du travail.

Notons que l'exercice de la mise à jour est réalisé avec la collaboration étroite des économistes des directions régionales de Services Québec. Plusieurs partenaires ont également été consultés afin de raffiner l'information disponible et de valider les diagnostics. Parmi ceux-ci, notons : les comités sectoriels de main-d'œuvre (CSMO), le Conseil emploi métropole, la Commission de la construction du Québec (CCQ), le ministère de la Santé et des Services sociaux, le ministère de l'Éducation, le ministère de l'Enseignement supérieur et le ministère de la Famille.

# ANNEXES



ANNEXE I

**Tableau A Professions évaluées en déficit ou en léger déficit de main-d'œuvre disponible au Québec, moyen terme (2023)**  
Classement des professions en ordre décroissant du nombre de régions qui présenteront un déficit ou un léger déficit en 2023

Codes de la CNP	Professions de la CNP	Régions																RMR de Montréal	RMR de Québec	Nombre de régions qui présenteront un déficit ou un léger déficit	Nombre de régions qui présenteront un surplus ou un léger surplus	Nombre de régions qui présenteront un équilibre	
		Ensemble du Québec	Abitibi-Témiscamingue	Bas-Saint-Laurent	Capitale-Nationale	Centre-du-Québec	Chaudière-Appalaches	Côte-Nord et Nord-du-Québec	Estrie	Gaspésie-Îles-de-la-Madeleine	Lanaudière	Laurentides	Laval	Mauricie	Montérégie	Montréal	Outaouais						Saguenay-Lac-Saint-Jean
2131	Ingénieurs civils/ingénieures civiles	●▼	●	●▼	▼	●▼	●▼	▼	●	●	▼	●▼	▼	▼	●▼	●▼	●	●	▼	▼	16	0	0
2231	Technologues et techniciens/techniciennes en génie civil	▼	●	●▼	▼	●▼	●▼	▼	●	●	●	▼	●▼	●	●●	●●	●	●	●▼	●▼	16	0	0
2281	Techniciens/techniciennes de réseau informatique	▼	▼	●	▼	●	▼	▼	▼	●●	▼	●●	●●	▼	▼	▼	●	▼	▼	▼	16	0	0
3012	Infirmiers autorisés/infirmières autorisées et infirmiers psychiatriques autorisés/infirmières psychiatriques autorisées	▼	●	▼	▼	▼	▼	▼	▼	▼	▼	▼	●▼	▼	▼	▼	●	▼	▼	▼	16	0	0
3112	Omnipraticiens/omnipraticiennes et médecins en médecine familiale	▼	▼	▼	▼	▼	▼	▼	▼	▼	▼	●▼	▼	▼	▼	▼	▼	▼	▼	▼	16	0	0
3131	Pharmaciens/pharmaciennes	●▼	▼	▼	●	●	●	▼	▼	▼	▼	●▼	●	▼	●▼	▼	▼	●▼	●	▼	16	0	0
4151	Psychologues	▼	▼	●	▼	●	●	▼	●	▼	●	●▼	●	●	▼	▼	●	▼	▼	▼	16	0	0
4412	Aides familiaux résidents/aides familiales résidentes, aides de maintien à domicile et personnel assimilé	●▼	▼●	▼	▼	▼	▼	●▼	▼	▼	▼	●▼	▼	▼	▼	●	●	●▼	●	▼	16	0	0
3011	Coordonnateurs/coordonnatrices et superviseurs/superviseuses des soins infirmiers	●▼	●	●▼	●▼	●●	●▼	●●	●●	●●	●●	●▼	●▼	●▼	●●	●●	●	●●	●▼	●▼	15	0	1
3111	Médecins spécialistes	▼	▼	▼	▼	▼	-	▼	▼	▼	▼	●▼	▼	▼	▼	▼	▼	▼	▼	▼	15	0	0
3113	Dentistes	●▼	▼	▼	●	●	●	-	●	▼	▼	●	●▼	●	▼	▼	●	●	▼	●	15	0	0
4032	Enseignants/enseignantes aux niveaux primaire et préscolaire	▼	▼	▼●	▼	▼	▼	▼	●	●	▼	▼	▼	▼	▼	▼	●●	▼	●▼	▼	15	0	1
2133	Ingénieurs électriciens et électroniciens/ingénieures électriciennes et électroniciennes	▼	●	●	▼	●	▼	▼	●	-	▼	▼	▼	▼	▼	●	●	▼	▼	▼	14	0	1
2141	Ingénieurs/ingénieures d'industrie et de fabrication	▼	-	-	▼	▼	▼	▼	▼	-	▼	▼	▼	▼	▼	▼	▼	▼	▼	▼	13	0	0

● Profession en équilibre ▼ Profession en déficit ● Profession en léger déficit ▲ Profession en surplus ● Profession en léger surplus - Pas de diagnostic ●● Diagnostic révisé différent de celui publié en 2020

**Tableau A Professions évaluées en déficit ou en léger déficit de main-d'œuvre disponible au Québec, moyen terme (2023)**  
 Classement des professions en ordre décroissant du nombre de régions qui présenteront un déficit ou un léger déficit en 2023 (suite)

Codes de la CNP	Professions de la CNP	Ensemble du Québec	Abitibi-Témiscamingue	Bos-Saint-Laurent	Capitale-Nationale	Centre-du-Québec	Chaudière-Appalaches	Côte-Nord et Nord-du-Québec	Estrie	Gaspésie-Îles-de-la-Madeleine	Lanaudière	Laurentides	Laval	Mauricie	Montérégie	Montréal	Outaouais	Saguenay-Lac-Saint-Jean	RMR de Montréal	RMR de Québec	Nombre de régions qui présenteront un déficit ou un léger déficit	Nombre de régions qui présenteront un surplus ou un léger surplus	Nombre de régions qui présenteront un équilibre
		2171	Analystes et consultants/consultantes en informatique	▼	-	▼	▼	▼	▼	-	▼	-	▼	▼	▼	▼	▼	▼	●	▼	▼	▼	13
2174	Programmeurs/programmeuses et développeurs/développeuses en médias interactifs	▼	●	●▼	▼	▼	▼	-	▼	●-	▼	▼	▼	▼	▼	▼	●	▼	▼	▼	13	0	1
8431	Ouvriers/ouvrières agricoles	▼	▼	▼	▼	▼	▼	-	▼	▼	▼	▼	-	●▼	▼	●	▼	●	▼	▼	13	0	1
0213	Gestionnaires des systèmes informatiques	▼	●	-	▼	▼	●	-	●	-	●▼	●	●●	▼	▼	▼	▼	●▼	▼	▼	12	0	1
8611	Manœuvres à la récolte	-▼	-▼	-▼	-▼	-▼	-▼	-	-	-	-▼	-▼	-▼	-	▼	-	-	-▼	-	-	11	0	0
7292	Vitriers/vitrières	●▼	-	-	●▼	●●	●▼	-	●●	-	-	●▼	●	●▼	●	●	●	-	●▼	●▼	10	0	0
2173	Ingénieurs/ingénieures et concepteurs/conceptrices en logiciel	▼	-	-	▼	-	▼	-	▼	-	-	-	▼	-	●	▼	▼	-	▼	▼	7	0	0
2161	Mathématiciens/mathématiciennes, statisticiens/statisticiennes et actuaires	▼	-	-	▼	-	▼	-	-	-	-	-	-	-	▼	▼	▼	-	▼	▼	5	0	0
7293	Calorifugeurs/calorifugeuses	●▼	-	-	●▼	-	●▼	-	-	-	-	-	●	-	-	-	●●	-	●▼	●▼	4	0	0
7318	Constructeurs/constructrices et mécaniciens/mécaniciennes d'ascenseurs	●▼	-	-	●▼	-	-	-	-	-	-	-	-	-	-	●	▼	-	●▼	-▼	3	0	0
9618	Manœuvres dans la transformation du poisson et des fruits de mer	▼	-	▼	-	-	-	▼	-	▼	-	-	-	-	-	-	-	-	-	-	3	0	0
3124	Praticiens/praticiennes reliés en soins de santé primaire	▼	-	-	-	-	-	-	-	-	-	-	-	-	▼	●	-	-	-	-	2	0	0
3413	Aides-infirmiers/aides-infirmières, aides-soignants/aides-soignantes et préposés/préposées aux bénéficiaires	▼●	▼●	▼●	▼●	▼●	▼●	▼●	▼	▼	▼	▼●	▼●	▼●	▼●	▼●	▼	▼●	▼●	▼●	16	0	0
4214	Éducateurs/éducatrices et aides-éducateurs/aides-éducatrices de la petite enfance	●	▼	▼	●	●●	●	▼	▼	▼	●	●	●	●	●	●	●●	●	●	●	16	0	0
7312	Mécaniciens/mécaniciennes d'équipement lourd	▼●	●	▼	▼●	●	●	▼	▼	▼●	▼	▼●	●	●	●	●	▼	●	▼●	▼●	16	0	0

● Profession en équilibre ▼ Profession en déficit ● Profession en léger déficit ▲ Profession en surplus ● Profession en léger surplus - Pas de diagnostic ●● Diagnostic révisé différent de celui publié en 2020



**Tableau A Professions évaluées en déficit ou en léger déficit de main-d'œuvre disponible au Québec, moyen terme (2023)**  
Classement des professions en ordre décroissant du nombre de régions qui présenteront un déficit ou un léger déficit en 2023 (suite)

Codes de la CNP	Professions de la CNP	Régions																	RMR de Montréal	RMR de Québec	Nombre de régions qui présenteront un déficit ou un léger déficit	Nombre de régions qui présenteront un surplus ou un léger surplus	Nombre de régions qui présenteront un équilibre
		Ensemble du Québec	Abitibi-Témiscamingue	Bas-Saint-Laurent	Capitale-Nationale	Centre-du-Québec	Chaudière-Appalaches	Côte-Nord et Nord-du-Québec	Estrie	Gaspésie-Îles-de-la-Madeleine	Lanaudière	Laurentides	Laval	Mauricie	Montérégie	Montréal	Outaouais	Saguenay-Lac-Saint-Jean					
4031	Enseignants/enseignantes au niveau secondaire	●	▼	▼●	●	▼	●	●	▼	●	●	▼●	●●	●	▼	●	●●	●	●	15	0	1	
7511	Conducteurs/conductrices de camions de transport	●	▼	▼●	●	▼	●	●	▼	●	●	▼●	●●	●	●	▼●	●	▼●	●	15	0	1	
2233	Technologues et techniciens/techniciennes en génie industriel et en génie de fabrication	▼●	▼	▼●	▼●	▼	▼●	▼	-	▼●	▼●	▼●	●	●	▼●	●	▼●	▼●	14	0	1		
3222	Hygiénistes et thérapeutes dentaires	●●	●▼	▼	●●	●	●●	●▼	●	▼	●	●▼	●●	●●	●	●	▼●	●●	●●	14	0	2	
6221	Spécialistes des ventes techniques - commerce de gros	▼●	●●	●	▼●	▼●	▼	●	▼	-	▼●	▼●	●	●	▼●	●	▼●	▼●	▼●	14	0	1	
7237	Soudeurs/soudeuses et opérateurs/opératrices de machines à souder et à braser	●	●	▼	●	▼	●	▼	●	●●	●	●	●▼	●	●	●	●	●	14	0	2		
1121	Professionnels/professionnelles en ressources humaines	●	●	●	●	●	●	●●	▼●	●	●●	●	●	●	▼	●	▼	●	●	13	0	3	
2132	Ingénieurs mécaniciens/ingénieures mécaniciennes	●	●	▼	●	▼	▼	●	▼	-	●	●	●●	●	●	●	▼●	●	▼●	13	0	2	
2232	Technologues et techniciens/techniciennes en génie mécanique	▼●	▼	▼	▼●	▼	▼●	-	▼	-	▼●	▼●	●	●●	●	●	●	▼●	▼●	13	0	1	
2241	Technologues et techniciens/techniciennes en génie électronique et électrique	●	●	●	●	●	▼●	●	●	●	●	●●	●	●	●	●	●	●	●	13	0	3	
3142	Physiothérapeutes	●	▼	●	●	●	●	▼	●	●	●	●●	●	▼	●	●	●	●	13	0	3		
3219	Autres technologues et techniciens/techniciennes des sciences de la santé (sauf soins dentaires)	●	▼●	●	●	●	●	▼●	●	▼	▼●	▼●	▼●	●	▼	●●	●	▼	▼●	13	0	3	
6231	Agents/agentes et courtiers/courtiers d'assurance	●	●	▼●	●	●	●	●	●	-	●	●	●●	●	●	●	●	●	●	13	0	2	
7311	Mécaniciens/mécaniciennes de chantier et mécaniciens industriels/mécaniciennes industrielles	●	▼●	▼	●	▼	▼	▼●	▼	▼	●	●	●●	●●	●	●	▼	●	▼	13	0	3	

● Profession en équilibre ▼ Profession en déficit ● Profession en léger déficit ▲ Profession en surplus ● Profession en léger surplus - Pas de diagnostic ●● Diagnostic révisé différent de celui publié en 2020

**Tableau A Professions évaluées en déficit ou en léger déficit de main-d'œuvre disponible au Québec, moyen terme (2023)**  
 Classement des professions en ordre décroissant du nombre de régions qui présenteront un déficit ou un léger déficit en 2023 (suite)

Codes de la CNP	Professions de la CNP	Ensemble du Québec																	RMR de Montréal	RMR de Québec	Nombre de régions qui présenteront un déficit ou un léger déficit	Nombre de régions qui présenteront un surplus ou un léger surplus	Nombre de régions qui présenteront un équilibre			
		Abitibi-Témiscamingue	Bos-Saint-Laurent	Capitale-Nationale	Centre-du-Québec	Chaudière-Appalaches	Côte-Nord et Nord-du-Québec	Estrie	Gaspésie-Îles-de-la-Madeleine	Lanaudière	Laurentides	Laval	Mauricie	Montérégie	Montréal	Outaouais	Saguenay-Lac-Saint-Jean									
2175	Concepteurs/conceptrices et développeurs/développeuses Web	●●	-	-	●●	●●	●	-	▼	-	▼	●	●	●●	▼	●	●	▼	●	▼	●	●●	12	0	1	
2282	Agents/agentes de soutien aux utilisateurs	●	●	●●	●	●	●	-	▼	●	-	●	●	●●	●	●	●	●	●	●	●	●	●	12	0	2
3132	Diététistes et nutritionnistes	●	-	●	●	●	●	-	●	-	●	●	●●	●	●	●	●	●	●	●	●	●	●	12	0	1
3215	Technologues en radiation médicale	●	●	●	●	●	●	●	●	●	●●	●●	●●	●	●	●	●	●	●●	●	●	●	●	12	0	4
3233	Infirmiers auxiliaires/infirmières auxiliaires	●●	●	▼	●	●●	●	●	●	●●	●	●	●●	●●	●	●	●	●	▼	▼	●●	●	●	12	1	3
3234	Personnel ambulancier et paramédical	●	●	▼	●	●	●	▼	●	▼	●	●	-	●●	●	●	●	●	●●	●	●	●	●	12	0	3
4152	Travailleurs sociaux/travailleuses sociales	●	▲	●	●	●	●	●	●	●	●	●	●	●●	●	●	●	●	●	●	●	●	●	12	1	3
5241	Designers graphiques et illustrateurs/illustratrices	●	●	●	●	●	●	-	●	●	●	●	●	●	●	●	●	●	●	●	●	●	●	12	0	3
7231	Machinistes et vérificateurs/vérificatrices d'usinage et d'outillage	▼	●	▼	▼	●	▼	▼	▼	●	-	▼	▼	▼	●	●	●	●	▼	▼	●	▼	●	12	0	3
7321	Mécaniciens/mécaniciennes et réparateurs/réparatrices de véhicules automobiles, de camions et d'autobus	●	▼	▼	●●	●	●●	●	●	●	▼	●	●	●	●	●	●	●	●	●	●	●	●	12	0	4
7333	Électromécaniciens/électromécaniciennes	▼	●	▼	▼	▼	▼	▼	▼	-	▼	●	▼	●	●	●	●	●	▼	▼	●	▼	●	12	0	3
0821	Gestionnaires en agriculture	●	▼	▼	●	●	●	-	▼	▼	●	●	-	●●	●	-	●	▼	●	●	●	●	11	0	2	
1112	Analystes financiers/analystes financières et analystes en placements	▼	●	▼	▼	●	●	-	●	-	●	●	▼	●	●	●	●	●	●	●	●	●	●	11	0	3
1223	Agents/agentes des ressources humaines et de recrutement	●	●	●●	●	●	●●	●	●	-	●	●	●●	●●	●	●●	●	●	●●	●●	●●	●●	●●	11	0	4
2154	Arpenteurs-géomètres/arpenteuses-géomètres	●	●	▼	●	●	-	●	-	-	●	-	●	●	●	●	●	●	●	●	●	●	●	11	0	0
2263	Inspecteurs/inspectrices de la santé publique, de l'environnement et de l'hygiène et de la sécurité au travail	●●	●	●	●	▼	●●	●	▼	●	-	●	●●	-	●	●	●	●	●	●	●	●	●	11	0	4

● Profession en équilibre ▼ Profession en déficit ● Profession en léger déficit ▲ Profession en surplus ● Profession en léger surplus - Pas de diagnostic ●● Diagnostic révisé différent de celui publié en 2020

**Tableau A Professions évaluées en déficit ou en léger déficit de main-d'œuvre disponible au Québec, moyen terme (2023)**  
Classement des professions en ordre décroissant du nombre de régions qui présenteront un déficit ou un léger déficit en 2023 (suite)

Codes de la CNP	Professions de la CNP	Ensemble du Québec																	RMR de Montréal	RMR de Québec	Nombre de régions qui présenteront un déficit ou un léger déficit	Nombre de régions qui présenteront un surplus ou un léger surplus	Nombre de régions qui présenteront un équilibre
		Abitibi-Témiscamingue	Bas-Saint-Laurent	Capitale-Nationale	Centre-du-Québec	Chaudière-Appalaches	Côte-Nord et Nord-du-Québec	Estrie	Gaspésie-Îles-de-la-Madeleine	Lanaudière	Laurentides	Laval	Mauricie	Montérégie	Montréal	Outaouais	Saguenay-Lac-Saint-Jean						
3143	Ergothérapeutes	●●	▼	●	●	●	-	●●	●●	●	●	●●	●	●	●	●●	●●	●	11	0	4		
3213	Technologues en santé animale et techniciens/techniciennes vétérinaires	●	●●	▼	●	●	-	●	-	●	●	-	●●	●	●●	●	●	●	11	0	2		
3214	Inhalothérapeutes, perfusionnistes cardiovasculaires et technologues cardiopulmonaires	●●	▼	●▼	●●	●●	●	●	-	-	●▼	●●	●●	●●	●	●●	●●	●●	11	0	3		
6235	Représentants/représentantes des ventes financières	●	●	●	●●	●	●	●	●	●	●	●	●	●	●	●	●	●	11	0	5		
7233	Tôliers/tôlières	●	-	●●	●▼	▼	●	-	●	-	●●	●▼	●▼	●▼	●	●●	●	●	11	0	2		
7271	Charpentiers-menuisiers/charpentières-menuisières	●	●●	●●	●	●●	●	●●	●	●	●	●●	●●	●	●●	●	●●	●	11	1	4		
7291	Couvreurs/couvreuses et poseurs/poseuses de bardeaux	●	●	●	●▼	●	●▼	-	●	-	●	●▼	●	●▼	●	●●	●	●▼	11	0	3		
0111	Directeurs financiers/directrices financières	●	●	●	●	●	●	●	●	●	●●	●	●	●	●●	●●	●	●	10	0	6		
1111	Vérificateurs/vérificatrices et comptables	●●	●	●	●	●	●	●	●	●	●	●	●	●	●	●	●	●●	10	0	6		
1122	Professionnels/professionnelles des services-conseils en gestion aux entreprises	●	●●	●●	●	●	-	●	●	●●	▼	●	▼	▼	●	●	●	●	10	0	5		
1312	Experts/expertes en sinistres et rédacteurs/rédactrices sinistres	●	-	▼	●●	▼	●	-	▼	●	-	●	●	●	●	●	▼	●●	10	0	3		
2225	Techniciens/techniciennes et spécialistes de l'aménagement paysager et de l'horticulture	●	●	●	●●	●	-	●	-	●	●	●	●	●	●●	▼	●	●●	10	0	4		
3114	Vétérinaires	●	-	▼	●	▼	●	-	●	-	●	-	●	●	●	●	●	●	10	0	1		
4413	Aides-enseignants/aides-enseignantes aux niveaux primaire et secondaire	●	●	●	●	●	●	●	●	●	●	●	●	●	●▼	●	●	●	10	0	6		
7236	Monteurs/monteuses de charpentes métalliques	●	-	●	●▼	●●	●	●	●●	●	-	-	●▼	●●	▲	●●	●	●▼	10	0	3		

● Profession en équilibre ▼ Profession en déficit ● Profession en léger déficit ▲ Profession en surplus ● Profession en léger surplus - Pas de diagnostic ●● Diagnostic révisé différent de celui publié en 2020

**Tableau A Professions évaluées en déficit ou en léger déficit de main-d'œuvre disponible au Québec, moyen terme (2023)**  
 Classement des professions en ordre décroissant du nombre de régions qui présenteront un déficit ou un léger déficit en 2023 (suite)

Codes de la CNP	Professions de la CNP	Ensemble du Québec																	RMR de Montréal	RMR de Québec	Nombre de régions qui présenteront un déficit ou un léger déficit	Nombre de régions qui présenteront un surplus ou un léger surplus	Nombre de régions qui présenteront un équilibre
		Abitibi-Témiscamingue	Bos-Saint-Laurent	Capitale-Nationale	Centre-du-Québec	Chaudière-Appalaches	Côte-Nord et Nord-du-Québec	Estrie	Gaspésie-Îles-de-la-Madeleine	Lanaudière	Laurentides	Laval	Mauricie	Montérégie	Montréal	Outaouais	Saguenay-Lac-Saint-Jean						
7294	Peintres et décorateurs/décoratrices (sauf décorateurs/décoratrices d'intérieur)	●	●●	●	●▼	●	●▼	-	●●	-	●●	●▼	●	●▼	●	●	●●	●	●▼	●▼	10	0	4
8432	Ouvriers/ouvrières de pépinières et de serres	●	-	●●	●	●●	●	-	▼●	-	●	●	-	●	▼	-	●	●	●	●	10	0	1
9614	Manceuvres dans le traitement des pâtes et papiers et la transformation du bois	●	●	●●	●	●	●	▼●	●●	●	●	●●	-	●●	●	●	●	●	●	●	10	0	5
0124	Directeurs/directrices de la publicité, du marketing et des relations publiques	●	●●	●	●	●	●	-	●	-	●	●●	●	▼	●	●	●●	●	●	●	9	0	5
0911	Directeurs/directrices de la fabrication	●	●	●	▼●	▼●	●	●	▼	-	●	●	●	●●	●	●	●	▼●	●	●	9	0	6
2147	Ingénieurs informaticiens/ingénieures informaticiennes (sauf ingénieurs/ingénieures et concepteurs/conceptrices en logiciel)	●●	-	-	●●	-	●●	-	●	-	-	●	●●	●●	●●	●●	●	●	●●	●●	9	0	1
3121	Optométristes	●	-	-	●	-	●	-	▼●	-	▼	●	●●	-	▼	●	-	●	●	●	9	0	0
7251	Plombiers/plombières	●●	●	●●	●●	●●	●●	●●	●●	●	●	●●	●●	●●	●●	●●	●●	●●	●●	●●	9	0	7
7371	Grutiers/grutières	●	●	●	●	●	●	●	-	●	-	-	●	●	●	●	●●	●	●	●	9	0	4
7521	Conducteurs/conductrices d'équipement lourd (sauf les grues)	●●	●	●●	●●	●●	●●	●●	●	●	●	●●	●●	▲●	●●	●	●	●●	●●	●●	9	0	7
9213	Surveillants/surveillantes dans la transformation des aliments et des boissons	●	-	●	●	●	●	-	●	●	●	●●	▼	▼	●	-	●	●	●	●	9	0	4
9462	Bouchers industriels/bouchères industrielles, dépeceurs-découpeurs/dépeceuses-découpeuses de viande, préparateurs/préparatrices de volaille et personnel assimilé	●	-	▼	●	▼	●	-	●	-	▼	-	●	●	●	-	●	●●	●	●	9	0	2
0711	Directeurs/directrices de la construction	●	●	●	●	●	●	●	●●	●	●	●	●	▼●	●	●	●	●	●	●	8	0	8
1114	Autres agents financiers/agentes financières	●	●	▼●	●	●	●	●	●	●	●	●	●	●	●	●	●	●	●	●	8	0	8
1225	Agents/agentes aux achats	●	●	●	●	●	●●	●	-	●	●	●	▼●	●	●	●	●	●	●	●	8	0	7

● Profession en équilibre ▼ Profession en déficit ● Profession en léger déficit ▲ Profession en surplus ● Profession en léger surplus - Pas de diagnostic ●● Diagnostic révisé différent de celui publié en 2020

**Tableau A Professions évaluées en déficit ou en léger déficit de main-d'œuvre disponible au Québec, moyen terme (2023)**  
Classement des professions en ordre décroissant du nombre de régions qui présenteront un déficit ou un léger déficit en 2023 (suite)

Codes de la CNP	Professions de la CNP	Ensemble du Québec																	RMR de Montréal	RMR de Québec	Nombre de régions qui présenteront un déficit ou un léger déficit	Nombre de régions qui présenteront un surplus ou un léger surplus	Nombre de régions qui présenteront un équilibre
		Abitibi-Témiscamingue	Bas-Saint-Laurent	Capitale-Nationale	Centre-du-Québec	Chaudière-Appalaches	Côte-Nord et Nord-du-Québec	Estrie	Gaspésie-Îles-de-la-Madeleine	Lanaudière	Laurentides	Laval	Mauricie	Montérégie	Montréal	Outaouais	Saguenay-Lac-Saint-Jean						
4033	Conseillers/conseillères en information scolaire	●	▼	●	●	●	●	●	-	●	●	●	●	●	●	●	●	●	●	●	8	0	7
4112	Avocats/avocates (partout au Canada) et notaires (au Québec)	●	●	●	●	●	●	●	-	●	●	●	●	●	●	●	●	●	●	●	8	0	7
4166	Rechercheurs, experts-conseils/expertes-conseils et agents/agentes de programmes en politiques de l'enseignement	●	●	●	●	●	●	●	●	●	●	●	●	●	●	●	●	●	●	●	8	0	8
4312	Pompiers/pompières	●	-	▼	●	●	●	●	-	●	●	●	●	●	●	●	●	●	●	●	8	0	6
7282	Finisseurs/finisseuses de béton	●	-	-	▼	●	●	▼	-	●	-	-	●	▼	●	●	●	●	▼	▼	8	0	2
7284	Plâtriers/plâtrières, poseurs/poseuses et finisseurs/finisseuses de systèmes intérieurs et latteurs/latteuses	●	●	-	▼	●	●	▼	-	●	-	-	●	▼	●	●	●	●	▼	▼	8	0	3
8612	Manœuvres en aménagement paysager et en entretien des terrains	●	▼	▼	●	●	●	●	●	▼	●	●	●	▼	●	●	●	●	●	●	8	0	8
9241	Mécaniciens/mécaniciennes de centrales et opérateurs/opératrices de réseaux électriques	●	●	▼	●	●	●	●	▼	●	▼	-	●	●	●	▼	●	●	●	●	8	0	7
0112	Directeurs/directrices des ressources humaines	●	●	●	●	●	●	●	-	●	●	●	●	●	●	▼	●	●	●	●	7	0	8
2123	Agronomes, conseillers/conseillères et spécialistes en agriculture	●	-	●	●	▼	●	●	-	●	-	▼	●	-	▼	●	●	●	●	●	7	0	2
3122	Chiropraticiens/chiropraticiennes	●	-	-	●	-	▼	-	-	-	●	▼	●	-	▼	●	●	●	▼	●	7	0	1
7281	Briqueurs-maçons/briqueuses-maçonnnes	●	●	-	●	▼	●	●	▼	-	●	-	-	●	▼	●	●	●	▼	▼	7	0	4
7313	Mécaniciens/mécaniciennes en chauffage, réfrigération et climatisation	●	●	-	●	●	●	●	-	●	-	●	●	●	●	●	●	●	●	●	7	0	6
8241	Conducteurs/conductrices de machines d'abattage d'arbres	●	●	●	-	●	●	●	▼	-	-	-	-	▼	●	-	●	▼	-	-	7	0	2

● Profession en équilibre ▼ Profession en déficit ● Profession en léger déficit ▲ Profession en surplus ● Profession en léger surplus - Pas de diagnostic ● Diagnostic révisé différent de celui publié en 2020

**Tableau A Professions évaluées en déficit ou en léger déficit de main-d'œuvre disponible au Québec, moyen terme (2023)**  
 Classement des professions en ordre décroissant du nombre de régions qui présenteront un déficit ou un léger déficit en 2023 (suite)

Codes de la CNP	Professions de la CNP	Ensemble du Québec	Abitibi-Témiscamingue	Bas-Saint-Laurent	Capitale-Nationale	Centre-du-Québec	Chaudière-Appalaches	Côte-Nord et Nord-du-Québec	Estrie	Gaspésie-Îles-de-la-Madeleine	Lanaudière	Laurentides	Laval	Mauricie	Montréal	Montréal	Outaouais	Saguenay-Lac-Saint-Jean	RMR de Montréal	RMR de Québec	Nombre de régions qui présenteront un déficit ou un léger déficit	Nombre de régions qui présenteront un surplus ou un léger surplus	Nombre de régions qui présenteront un équilibre
		7252	Tuyauteurs/tuyauteuses, monteurs/monteuses d'appareils de chauffage et poseurs/poseuses de gicleurs	●●	●●	-	●●	●●	●●	-	●	-	-	-	●●	●●	▲●	●	●	▲●	●●	●●	6
7283	Carreleurs/carreleuses	●	-	-	●▼	-	●▼	-	●●	-	-	-	●	●▼	●	▲●	●	●	●▼	●▼	6	0	3
7295	Poseurs/poseuses de revêtements d'intérieur	●	-	-	●▼	-	●▼	-	●●	-	-	-	●	-	●●	-	●●	●	●▼	●▼	6	0	1
0121	Directeurs/directrices des assurances, de l'immobilier et du courtage financier	●	-	-	●	●	●	-	●	-	-	-	●●	-	●	●	●	-	●	●	5	0	3
1224	Agents/agentes de gestion immobilière	●	●●	●	●●	●	●	●	●	-	●●	●	▲●	●	●	●	●	●	●	●	5	0	10
1313	Assureurs/assureures	●	-	●	●	●	●	-	-	-	-	-	-	-	●	●	●	-	●	●	5	0	2
2264	Inspecteurs/inspectrices en construction	●●	-	●	●	●●	●	-	●	-	●	●	●●	●	●	●●	●	●	●●	●	5	0	8
5223	Techniciens/techniciennes en graphisme	●●	●	●	●	●●	●	-	●	-	▲●	●	-	●	●	●●	●	●	●●	●	5	0	8
8252	Entrepreneurs/entrepreneuses de services agricoles, surveillants/surveillantes d'exploitations agricoles et ouvriers spécialisés/ouvrières spécialisées dans l'élevage	●●	-	●●	-	●	●	-	●	-	●	-	-	●●	●	-	●	-	●	●	5	0	3
9534	Finisseurs/finisseuses et restaurateurs/restauratrices de meubles	●	-	-	-	●	●	-	●●	-	●	●	-	▼●	●	▲●	-	-	●	●	5	0	3
0125	Directeurs/directrices d'autres services aux entreprises	●●	-	-	●	●	●	-	●	-	-	-	●●	●	▼●	●	●	●	●●	●	4	0	6
1113	Agents/agentes en valeurs, agents/agentes en placements et négociateurs/négociatrices en valeurs	●●	-	-	●●	●	●●	-	●	-	-	-	●	●	▼	●	●	●	●●	●●	4	0	6
2283	Évaluateurs/évaluatrices de systèmes informatiques	●●	-	-	●	-	●	-	-	-	-	-	-	-	●	●	●	-	●	●	3	0	2
7316	Ajusteurs/ajusteuses de machines	●	-	-	-	●	●	-	-	-	-	-	-	-	●	●	-	-	●	-	3	0	1
9214	Surveillants/surveillantes dans la fabrication de produits en caoutchouc et en plastique	●	-	●	-	●	●	-	●●	-	●	-	-	-	▼	●	-	-	●	-	3	0	4

● Profession en équilibre ▼ Profession en déficit ● Profession en léger déficit ▲ Profession en surplus ● Profession en léger surplus - Pas de diagnostic ●● Diagnostic révisé différent de celui publié en 2020

**Tableau A Professions évaluées en déficit ou en léger déficit de main-d'œuvre disponible au Québec, moyen terme (2023)**  
Classement des professions en ordre décroissant du nombre de régions qui présenteront un déficit ou un léger déficit en 2023 (suite)

Codes de la CNP	Professions de la CNP	Ensemble du Québec																	RMR de Montréal	RMR de Québec	Nombre de régions qui présenteront un déficit ou un léger déficit	Nombre de régions qui présenteront un surplus ou un léger surplus	Nombre de régions qui présenteront un équilibre
		Abitibi-Témiscamingue	Bas-Saint-Laurent	Capitale-Nationale	Centre-du-Québec	Chaudière-Appalaches	Côte-Nord et Nord-du-Québec	Estrie	Gaspésie-Îles-de-la-Madeleine	Lanaudière	Laurentides	Laval	Mauricie	Montérégie	Montréal	Outaouais	Saguenay-Lac-Saint-Jean						
9463	Ouvriers/ouvrières dans les usines de transformation du poisson et de fruits de mer	●●	-	●	-	-	-	●●	-	●	-	-	-	-	-	-	-	-	-	3	0	0	
2143	Ingénieurs miniers/ingénieures minières	●●	●●	-	-	-	●	-	-	-	-	-	-	-	-	-	-	-	-	2	0	0	
2273	Officiers/officières de pont du transport par voies navigables	●●	-	●	●	-	-	-	-	-	-	-	-	-	-	-	-	-	●	1	0	2	
2274	Officiers mécaniciens/officières mécaniciennes du transport par voies navigables	●●	-	●	-	-	-	-	-	-	-	-	-	-	-	-	-	-	-	1	0	0	
4421	Shérifs et huissiers/huissières de justice	●	-	-	-	-	-	-	-	-	-	-	-	-	-	-	-	▼●	-	0	0	0	
7234	Chaudronniers/chaudronnières	●●	-	-	-	-	-	-	●	-	-	-	-	-	-	●	-	-	-	0	0	2	

● Profession en équilibre ▼ Profession en déficit ● Profession en léger déficit ▲ Profession en surplus ● Profession en léger surplus – Pas de diagnostic ●● Diagnostic révisé différent de celui publié en 2020

ANNEXE II

**Tableau B Professions évaluées en équilibre de main-d'œuvre disponible au Québec, moyen terme (2023)**

Classement des professions en ordre décroissant du nombre de régions qui présenteront un déficit ou un léger déficit en 2023 (suite)

Codes de la CNP	Professions de la CNP	Ensemble du Québec																	RMR de Montréal	RMR de Québec	Nombre de régions qui présenteront un déficit ou un léger déficit	Nombre de régions qui présenteront un surplus ou un léger surplus	Nombre de régions qui présenteront un équilibre
		Abitibi-Témiscamingue	Bas-Saint-Laurent	Capitale-Nationale	Centre-du-Québec	Chaudière-Appalaches	Côte-Nord et Nord-du-Québec	Estrie	Gaspésie-Îles-de-la-Madeleine	Lanaudière	Laurentides	Laval	Mauricie	Montréal	Outaouais	Saguenay-Lac-Saint-Jean							
9617	Manceuvres dans la transformation des aliments et des boissons	▼●	●	▼	▼●	▼●	-	▼●	●	▼●	▼●	▼●	●●	▼●	●●	●	▼●	▼●	▼●	8	0	7	
1311	Techniciens/techniciennes en comptabilité et teneurs/teneuses de livres	●	●	●	●●	●	●	●	●	●	●	●	●	●	●	●	●	●	●	7	0	9	
3411	Assistants/assistantes dentaires	●●	●	●●	●●	●●	●	●	-	●	●	●	▲●	●	●●	●●	●	●●	●●	7	3	5	
4021	Enseignants/enseignantes au niveau collégial et autres instructeurs/instructrices en formation professionnelle	●	▼	●	●	●	●	●	●	●	●	●	●	●	●	●	●	●	●	7	0	9	
6211	Superviseurs/superviseuses des ventes - commerce de détail	●	●	●	●	●	●	●	●	▼●	●	●	●	▼●	●	●	●●	●	●	7	0	9	
6331	Bouchers/bouchères, coupeurs/coupeuses de viande et poissonniers/poissonnières - commerce de gros et de détail	●	●	●	●	●	●	●●	●	●	●●	●	●	●●	●	●	●●	●	●	7	0	9	
2172	Analystes de bases de données et administrateurs/administratrices de données	●	-	-	●	●	-	●	-	-	-	●	▼●	●	●	●	●●	●	●	6	0	4	
4212	Travailleurs/travailleuses des services sociaux et communautaires	●	●●	●	●	●	●	●●	●	●	●	●	●	●	●	●●	●	●	●	6	1	9	
9461	Opérateurs/opératrices de machines et de procédés industriels dans la transformation des aliments et des boissons	●	●	●	▼●	●	-	●	-	●	●	●	●	●	●	●	●	●	●	6	0	8	
1525	Répartiteurs/répartitrices	●	●●	●	●	●	●	●	-	●	●	●	●	●	●	●	●	●	●	5	0	10	
4411	Gardiens/gardiennes d'enfants en milieu familial	●	●●	●	●	●	●	●●	●	●	●	●	▼●	●	●	●	●	●	●	5	0	11	
6411	Représentants/représentantes des ventes et des comptes - commerce de gros (non-technique)	●●	●●	●	●●	●	●	●	-	●	●	●●	●	●	●●	●●	●	●●	●●	5	1	9	

● Profession en équilibre ▼ Profession en déficit ● Profession en léger déficit ▲ Profession en surplus ● Profession en léger surplus - Pas de diagnostic ●● Diagnostic révisé différent de celui publié en 2020



**Tableau B Professions évaluées en équilibre de main-d'œuvre disponible au Québec, moyen terme (2023)**  
Classement des professions en ordre décroissant du nombre de régions qui présenteront un déficit ou un léger déficit en 2023 (suite)

Codes de la CNP

Professions de la CNP

	Ensemble du Québec	Abitibi-Témiscamingue	Bas-Saint-Laurent	Capitale-Nationale	Centre-du-Québec	Chaudière-Appalaches	Côte-Nord et Nord-du-Québec	Estrie	Gaspésie-Îles-de-la-Madeleine	Lanaudière	Laurentides	Laval	Mauricie	Montréal	Outaouais	Saguenay-Lac-Saint-Jean	RMR de Montréal	RMR de Québec	Nombre de régions qui présenteront un déficit ou un léger déficit	Nombre de régions qui présenteront un surplus ou un léger surplus	Nombre de régions qui présenteront un équilibre
6622	Garnisseurs/garnisseuses de tablettes, commis et préposés/préposées aux commandes dans les magasins	●●	●●	●	●●	●	●●	●	●	●	●	●●	●●	●●	●	●	●●	●●	5	0	11
7322	Débosseleurs/débosseleuses et réparateurs/réparatrices de carrosserie	▼●	●	●	●●	●	●●	▼●	▼●	▼●	●●	●●	●●	●●	●	●	●●	●●	5	1	10
1215	Superviseurs/superviseuses du personnel de coordination de la chaîne d'approvisionnement, du suivi et des horaires	●	●	●	●	●	●	●	-	●	●	●	●	●	●	●	●	●	4	0	11
1221	Agents/agentes d'administration	●	▼●	●	●	●	●	●	●●	●●	●	●	●	●	●	●	●	●	4	0	12
2122	Professionnels/professionnelles des sciences forestières	●	●	●	●	●●	●	●	●	-	-	-	●	-	-	●	●●	-	4	0	7
2151	Architectes	●	-	●	●	-	●	●	-	-	●	●●	●	●	●	●	●	●	4	0	7
3141	Audiologistes et orthophonistes	●	-	-	●	●	-	●	●	●	●	▲●	●	●	●	▼	●	●	4	0	9
4153	Thérapeutes conjugaux/thérapeutes conjugales, thérapeutes familiaux/thérapeutes familiales et autres conseillers assimilés/conseillères assimilées	●	▲	●	●	●	●	●	●●	●	●	●	●	●	●	●●	●	●	4	1	11
6322	Cuisiniers/cuisinières	●●	▼●	▼	●●	▼●	●●	▼●	▼●	▼●	●●	●	●	●●	●	●	●●	●●	4	1	11
6332	Boulangers-pâtisseries/boulangères-pâtisseries	●	●	●	●	●	●	●	●	●	●	●	●	●	●	●●	●	●	4	1	11
6552	Autres préposés/autres préposées aux services d'information et aux services à la clientèle	●	●●	●	●●	●	●●	●	●●	●	●●	●	●	●	●	●	●	●●	4	3	9
6711	Serveurs/serveuses au comptoir, aides de cuisine et personnel de soutien assimilé	●●	●●	▼●	●●	●	●●	●	●●	▼●	●●	▼●	●●	●●	●	●●	●●	●●	4	0	12
6731	Préposés/préposées à l'entretien ménager et au nettoyage - travaux légers	●	●	●	●●	●●	●	●●	●	●	●	●	●	●	●	●	●	●	4	0	12

● Profession en équilibre ▼ Profession en déficit ● Profession en léger déficit ▲ Profession en surplus ● Profession en léger surplus - Pas de diagnostic ●● Diagnostic révisé différent de celui publié en 2020

## Tableau B Professions évaluées en équilibre de main-d'œuvre disponible au Québec, moyen terme (2023)

Classement des professions en ordre décroissant du nombre de régions qui présenteront un déficit ou un léger déficit en 2023 (suite)

Codes de la CNP	Professions de la CNP	Ensemble du Québec																	RMR de Montréal	RMR de Québec	Nombre de régions qui présenteront un déficit ou un léger déficit	Nombre de régions qui présenteront un surplus ou un léger surplus	Nombre de régions qui présenteront un équilibre
		Abitibi-Témiscamingue	Bas-Saint-Laurent	Capitale-Nationale	Centre-du-Québec	Chaudière-Appalaches	Côte-Nord et Nord-du-Québec	Estrie	Gaspésie-Îles-de-la-Madeleine	Lanaudière	Laurentides	Laval	Mauricie	Montréal	Montréal	Outaouais	Saguenay-Lac-Saint-Jean						
6732	Nettoyeurs spécialisés/nettoyeuses spécialisées	●	●	●●	●	●	●	●	●	●	●	●	●	●	▲	●	●●	●	●	4	0	12	
6733	Concierges et surintendants/surintendantes d'immeubles	●	●	●	●	●	●	●●	●	●	●	●	●	●	●	●	●	●	●	4	0	12	
1123	Professionnels/professionnelles en publicité, en marketing et en relations publiques	●●	●●	●●	●	●●	●	●	●	●	●●	●●	●	▼	●●	●	▼	●●	●●	3	0	13	
1522	Magasiniers/magasinières et commis aux pièces	●	●	▼	●●	●	●	●●	●●	●	●	●	●	●	●	●	●●	●	●●	3	0	13	
2112	Chimistes	●	-	-	●	●	●	-	●	-	-	●●	-	●	●	●	●●	●	●	3	1	5	
2134	Ingénieurs chimistes/ingénieures chimistes	●	-	-	●	-	●	-	-	-	-	-	-	●	●	●	●	●	3	0	4		
2243	Techniciens/techniciennes et mécaniciens/mécaniciennes d'instruments industriels	●	●	-	●	▼	●	●	-	-	-	●	●	●	●	●	●	●	3	1	7		
2251	Technologues et techniciens/techniciennes en architecture	●	●	●	●	●	-	●	-	●	-	●	●	●	●	●	●	●	3	0	10		
2253	Technologues et techniciens/techniciennes en dessin	●	●	●	●	●	-	●	-	●	●	●●	●	●	●	●	●●	●	●	3	1	10	
4011	Professeurs/professeures et chargés/chargées de cours au niveau universitaire	●	●	●	-	●●	-	●	-	-	-	●	●	●	●	●	●	●	3	0	8		
4422	Agents/agentes de services correctionnels	●	▼	●●	●	●	●	●	●●	-	●	●●	▲	●	●	●	●●	●	●	3	0	12	
6222	Acheteurs/acheteuses des commerces de détail et de gros	●	●	●	●	●	-	●	-	▼	●	●	▼	●	●	●	●	●	3	0	11		
6314	Superviseurs/superviseuses des services d'information et des services à la clientèle	●	-	-	●	●●	-	●	-	-	●	●	●	●	●	●	●	●	3	0	8		
6421	Vendeurs/vendeuses - commerce de détail	●●	●●	●	●●	●●	▼	●●	●●	●●	●●	●●	●●	●	●	●●	●	●●	3	1	12		
6611	Caissiers/caissières	●	●●	●	●	●●	▼	●	●	●	●	●●	●	●	●	●	●	●	3	0	13		

● Profession en équilibre ▼ Profession en déficit ● Profession en léger déficit ▲ Profession en surplus ● Profession en léger surplus - Pas de diagnostic ●● Diagnostic révisé différent de celui publié en 2020

**Tableau B Professions évaluées en équilibre de main-d'œuvre disponible au Québec, moyen terme (2023)**  
Classement des professions en ordre décroissant du nombre de régions qui présenteront un déficit ou un léger déficit en 2023 (suite)

Codes de la CNP	Professions de la CNP	Ensemble du Québec																	RMR de Montréal	RMR de Québec	Nombre de régions qui présenteront un déficit ou un léger déficit	Nombre de régions qui présenteront un surplus ou un léger surplus	Nombre de régions qui présenteront un équilibre	
		Abitibi-Témiscamingue	Bas-Saint-Laurent	Capitale-Nationale	Centre-du-Québec	Chaudière-Appalaches	Côte-Nord et Nord-du-Québec	Estrie	Gaspésie-Îles-de-la-Madeleine	Lanaudière	Laurentides	Laval	Mauricie	Montérégie	Montréal	Outaouais	Saguenay-Lac-Saint-Jean							
7246	Installateurs/installatrices et réparateurs/réparatrices de matériel de télécommunications	●	▼●	●●	●	●	●	●	●	●●	●	●	●	●●	●	●	●	●	●	●	●	3	0	13
7302	Entrepreneurs/entrepreneuses et contre-maîtres/contremaîtresses des équipes d'opérateurs d'équipement lourd	●	●	●	●	●	●	●	●	●	●	●	●	●	●	●	●	●	●	●	●	3	0	13
7452	Manutentionnaires	●	●	●	●	●	●	●	●	●	●	●●	●●	●	●●	●	●	●	●	●	●	3	0	13
9417	Opérateurs/opératrices de machines d'usinage	●	-	-	●	●	●	●	●	-	●	-	●	●	●●	●	●	▼●	●●	●	●	3	0	8
9434	Autres opérateurs/opératrices de machines dans la transformation du bois	●	●	●	●	●	●	●	●	-	-	●	-	●	●	-	-	●	-	●	●	3	0	8
9532	Monteurs/montuses et contrôleurs/contrôleuses de meubles et d'accessoires	●	-	●	●	●	-	●●	-	●	●	-	●	▼●	●	●	●	-	●	●	●	3	0	9
0131	Directeurs/directrices d'entreprises de télécommunications	●	-	-	●	●	-	-	-	-	-	-	●	●	●	●	●	●	●	●	●	2	0	5
0422	Directeurs/directrices d'école et administrateurs/administratrices de programmes d'enseignement aux niveaux primaire et secondaire	●	●	●	●	●	●	●	●	●	●	●	●	●●	●	●●	●	●	●	●	●	2	0	14
0423	Directeurs/directrices des services sociaux, communautaires et correctionnels	●	●	●	●	●	●	●	●	●	●	●	●	●●	●	●	●	●	●	●	●	2	0	14
0712	Gestionnaires en construction et rénovation domiciliaire	●	●	●	●●	●	-	●	-	●	●	●	●	▼●	●	●	●	●	●	●	●	2	0	12
1214	Superviseurs/superviseuses de services postaux et de messageries	●	●	●	●	●	●	●	●	-	●	-	●●	▼●	●	●	●	●	●●	●	●	2	0	12
1222	Adjoints/adjointes de direction	●	●	●	●	●●	●	●	●●	●●	●	●	●	●	●	●	●	●	●	●	●	2	0	14
1228	Agents/agentes d'assurance-emploi, d'immigration, de services frontaliers et du revenu	●	●	●	●	●	-	●	-	●	●	●●	●	●	●	●	●	●	●	●	●	2	0	12

● Profession en équilibre ▼ Profession en déficit ● Profession en léger déficit ▲ Profession en surplus ● Profession en léger surplus - Pas de diagnostic ●● Diagnostic révisé différent de celui publié en 2020

## Tableau B Professions évaluées en équilibre de main-d'œuvre disponible au Québec, moyen terme (2023)

Classement des professions en ordre décroissant du nombre de régions qui présenteront un déficit ou un léger déficit en 2023 (suite)

Codes de la CNP	Professions de la CNP	Ensemble du Québec																		RMR de Montréal			RMR de Québec		
		Abitibi-Témiscamingue	Bas-Saint-Laurent	Capitale-Nationale	Centre-du-Québec	Chaudière-Appalaches	Côte-Nord et Nord-du-Québec	Estrie	Gaspésie-Îles-de-la-Madeleine	Lanaudière	Laurentides	Laval	Mauricie	Montérégie	Montréal	Outaouais	Saguenay-Lac-Saint-Jean	RMR de Montréal	RMR de Québec	Nombre de régions qui présenteront un déficit ou un léger déficit	Nombre de régions qui présenteront un surplus ou un léger surplus	Nombre de régions qui présenteront un équilibre			
1243	Adjoints administratifs médicaux/adjointes administratives médicales	●	●	●	●	●	●	●	●	●	●	●	●	●	●	●	●	●	●	2	0	14			
1415	Commis des services du personnel	●	●	-	●	-	●	●	-	-	-	-	●	●	●	●	●	●	●	2	1	6			
1526	Horairistes de trajets et d'équipages	●	-	●	●	●	-	●	-	-	-	●	-	●	-	-	-	●	●	2	0	6			
2142	Ingénieurs/ingénieures métallurgistes et des matériaux	●	-	-	-	-	-	-	-	-	-	-	-	●	-	-	●	-	-	2	0	0			
2211	Technologues et techniciens/techniciennes en chimie	●	●	●	●	●	-	●	-	●	●	●	●	●	●	●	●	●	●	2	0	12			
2223	Technologues et techniciens/techniciennes en sciences forestières	●	●	●	●	●	●	●	-	●	-	-	●	-	-	●	●	-	●	2	0	8			
2224	Techniciens/techniciennes du milieu naturel et de la pêche	●	-	●	-	-	-	●	-	●	-	-	-	-	-	●	●	-	-	2	1	2			
2252	Designers industriels/designers industrielles	●	-	-	●	●	●	●	-	●	●	●	●	●	●	●	●	●	●	2	0	10			
2254	Technologues et techniciens/techniciennes en arpentage	●	●	●	●	-	●	-	●	●	-	-	●	●	●	●	●	●	●	2	2	8			
2261	Vérificateurs/vérificatrices et essayeurs/essayeuses des essais non destructifs	●	-	-	-	●	-	-	-	-	-	-	-	●	●	-	●	-	-	2	0	2			
3211	Technologues de laboratoires médicaux	●	●	●	●	●	●	●	●	●	●	●	●	●	●	●	●	●	●	2	1	13			
3212	Techniciens/techniciennes de laboratoire médical et assistants/assistantes en pathologie	●	●	●	●	●	-	●	-	-	●	●	●	●	●	●	●	●	●	2	2	9			
4012	Assistants/assistantes d'enseignement et de recherche au niveau postsecondaire	●	●	●	●	●	-	●	-	●	●	●	●	●	●	●	●	●	●	2	0	11			
4156	Conseillers/conseillères en emploi	●	●	●	●	●	●	●	●	●	●	●	●	●	●	●	●	●	●	2	0	14			
4162	Économistes, recherchistes et analystes des politiques économiques	●	-	●	●	-	-	-	-	-	-	-	-	●	●	●	-	●	●	2	0	4			

● Profession en équilibre ▼ Profession en déficit ● Profession en léger déficit ▲ Profession en surplus ● Profession en léger surplus - Pas de diagnostic ●● Diagnostic révisé différent de celui publié en 2020

**Tableau B Professions évaluées en équilibre de main-d'œuvre disponible au Québec, moyen terme (2023)**  
Classement des professions en ordre décroissant du nombre de régions qui présenteront un déficit ou un léger déficit en 2023 (suite)

Codes de la CNP	Professions de la CNP	Ensemble du Québec																	RMR de Montréal	RMR de Québec	Nombre de régions qui présenteront un déficit ou un léger déficit	Nombre de régions qui présenteront un surplus ou un léger surplus	Nombre de régions qui présenteront un équilibre
		Abitibi-Témiscamingue	Bas-Saint-Laurent	Capitale-Nationale	Centre-du-Québec	Chaudière-Appalaches	Côte-Nord et Nord-du-Québec	Estrie	Gaspésie-Îles-de-la-Madeleine	Lanaudière	Laurentides	Laval	Mauricie	Montérégie	Montréal	Outaouais	Saguenay-Lac-Saint-Jean						
4165	Rechercheurs, experts-conseils/expertes-conseils et agents/agentes de programmes en politiques de la santé	●	●	-	●	-	●●	●	●	●	●	●	●	●●	●	●	●	●●	●	●	2	0	12
5125	Traducteurs/traductrices, terminologues et interprètes	●	-	●	●	●	●	●	-	●	●	●●	▲●	●	●	●	-	●	●	2	0	11	
5131	Producteurs/productrices, réalisateurs/réalisatrices, chorégraphes et personnel assimilé	●●	-	●●	-	●	-	●	-	●	●	●●	●●	●	●●	●	●●	●●	●●	2	0	10	
6342	Tailleurs/tailleuses, couturiers/couturières, fourreurs/fourreuses et modistes	●●	●●	●	●●	●	●●	-	●	-	●●	●●	●●	●	●●	●	●	●●	▼●	2	1	11	
6563	Soigneurs/soigneuses d'animaux et travailleurs/travailleuses en soins des animaux	●	●	●	●	●	-	●	-	●	●	●	●	●	●●	●	●	●	●	2	1	11	
7202	Entrepreneurs/entrepreneuses et contremaîtres/contremaîtresses en électricité et en télécommunications	●	●	●	●	●	●	●	-	●	●	●	●	●	●	●	●	●	●	2	0	13	
7242	Électriciens industriels/électriciennes industrielles	●	●	-	●	●	●	●	-	●	-	-	●	●	●	●	●	●	●	2	0	10	
7301	Entrepreneurs/entrepreneuses et contremaîtres/contremaîtresses en mécanique	●	●	●	●	●	●	●	-	●	●	●	●	●	●	●	●	●	●	2	0	13	
7305	Surveillants/surveillantes du transport routier et du transport en commun	●	-	-	●	●	-	●	-	-	-	●	-	●	●	●	-	●	●	2	0	6	
7315	Mécaniciens/mécaniciennes et contrôleurs/contrôleuses d'aéronefs	●●	●	-	●●	-	●	●	-	-	-	●●	●●	▼	●	●●	▲	●●	▼●	●●	2	1	8
7332	Réparateurs/réparatrices et préposés/préposées à l'entretien d'appareils	●	●●	●	●	●●	●	●	-	-	●	●	●	●	●	●	●	●	●	2	0	12	

● Profession en équilibre ▼ Profession en déficit ● Profession en léger déficit ▲ Profession en surplus ● Profession en léger surplus – Pas de diagnostic ●● Diagnostic révisé différent de celui publié en 2020

**Tableau B Professions évaluées en équilibre de main-d'œuvre disponible au Québec, moyen terme (2023)**

Classement des professions en ordre décroissant du nombre de régions qui présenteront un déficit ou un léger déficit en 2023 (suite)

Codes de la CNP	Professions de la CNP	Régions																	RMR de Montréal	RMR de Québec	Nombre de régions qui présenteront un déficit ou un léger déficit	Nombre de régions qui présenteront un surplus ou un léger surplus	Nombre de régions qui présenteront un équilibre					
		Ensemble du Québec	Abitibi-Témiscamingue	Bas-Saint-Laurent	Capitale-Nationale	Centre-du-Québec	Chaudière-Appalaches	Côte-Nord et Nord-du-Québec	Estrie	Gaspésie-Îles-de-la-Madeleine	Lanaudière	Laurentides	Laval	Mauricie	Montréal	Montréal	Outaouais	Saguenay-Lac-Saint-Jean										
7512	Conducteurs/conductrices d'autobus et opérateurs/opératrices de métro et autres transports en commun	●	●	●	●	●	●	●	●	●	▼●	●	●	●	●	●	●	●	●	●	●	●	●	●	2	1	13	
7522	Conducteurs/conductrices de machinerie d'entretien public et personnel assimilé	●	▼●	●	●	●	●	●	●	●	●	●	●	●	●	●	●	●	●	●	●	●	●	●	●	2	0	14
8421	Opérateurs/opératrices de scies à chaîne et d'engins de débardage	●	●●	●	-	●	●●	-	●	●●	-	-	-	●	-	-	●	●●	-	-	-	-	-	-	2	0	7	
8422	Ouvriers/ouvrières en sylviculture et en exploitation forestière	●	●	●	●	●	●●	●●	●●	●	-	-	-	●	-	-	●	●	-	-	●	●	-	-	2	0	9	
8616	Manœuvres de l'exploitation forestière	●	-	●	-	-	●	-	●●	-	-	-	-	●	-	-	●	●	-	-	●	●	-	-	2	0	4	
9215	Surveillants/surveillantes dans la transformation des produits forestiers	●	●	●	●	●	●	●	●	-	●	●	-	●	▼	●	●	●●	●	●	●	●	●	●	●	2	0	12
9235	Opérateurs/opératrices au contrôle de la réduction en pâte des pâtes et papiers, de la fabrication du papier et du couchage	●	-	-	●	-	-	▼●	●●	-	-	-	-	●	-	-	●	●	-	-	●	●	-	-	2	0	4	
9416	Opérateurs/opératrices de machines à forger et à travailler les métaux	●	-	-	●	●	-	●	-	●	●	●	-	●	●	●	●	●●	●	●	●	●	●	●	●	2	0	9
9422	Opérateurs/opératrices de machines de traitement des matières plastiques	●	-	-	-	●	●	-	●	▼	●	●	●	-	●	●	-	-	●	-	●	●	-	-	2	0	7	
9446	Opérateurs/opératrices de machines à coudre industrielles	●	-	-	●	●	-	●	-	●	●	●	●	●	●	●●	-	-	●●	●	●	●	●	●	2	0	8	
0113	Directeurs/directrices des achats	●	-	-	●	●	●	-	●	-	●	●	●	●	●	●	●	●	●	●	●	●	●	●	●	1	0	11
0122	Directeurs/directrices de banque, du crédit et d'autres services de placements	●	●	●	●	●	●	●	●	●	●	●●	●	●	●	●	●	●	●	●	●	●	●	●	●	1	0	15
0211	Directeurs/directrices des services de génie	●	●	-	●	●	▼●	-	●	-	-	-	●	●	●	●	●	●	●	●	●	●	●	●	●	1	0	10

● Profession en équilibre ▼ Profession en déficit ● Profession en léger déficit ▲ Profession en surplus ● Profession en léger surplus - Pas de diagnostic ●● Diagnostic révisé différent de celui publié en 2020

**Tableau B Professions évaluées en équilibre de main-d'œuvre disponible au Québec, moyen terme (2023)**  
Classement des professions en ordre décroissant du nombre de régions qui présenteront un déficit ou un léger déficit en 2023 (suite)

Codes de la CNP	Professions de la CNP	Régions																	RMR de Montréal	RMR de Québec	Nombre de régions qui présenteront un déficit ou un léger déficit	Nombre de régions qui présenteront un surplus ou un léger surplus	Nombre de régions qui présenteront un équilibre
		Ensemble du Québec	Abitibi-Témiscamingue	Bas-Saint-Laurent	Capitale-Nationale	Centre-du-Québec	Chaudière-Appalaches	Côte-Nord et Nord-du-Québec	Estrie	Gaspésie-Îles-de-la-Madeleine	Lanaudière	Laurentides	Laval	Mauricie	Montérégie	Montréal	Outaouais	Saguenay-Lac-Saint-Jean					
0212	Directeurs/directrices des services d'architecture et de sciences	●	-	-	●	-	●	-	●	-	-	-	-	-	●	●●	●	-	●●	●	1	0	5
0311	Directeurs/directrices des soins de santé	●	●	●	●	●	●	●	●	●	●●	●	●●	●	●	●	●●	●	●	●	1	0	15
0421	Administrateurs/administratrices - enseignement postsecondaire et formation professionnelle	●	-	●	●	-	●	-	●	-	-	-	●	●	●	●	●	●	●	●	1	0	8
0601	Directeurs/directrices des ventes corporatives	●	●	●	●●	●	●	-	●	-	●●	●●	●	●●	●	●	●	●	●	●●	1	0	13
1211	Superviseurs/superveuses de commis de bureau et du personnel de soutien administratif	●	●	●	●	●	●	-	●	-	-	●	-	●●	▼●	●	●	●●	●	●	1	0	11
1212	Superviseurs/superveuses de commis de finance et d'assurance	●	-	-	●	●	●	●	●	-	●	-	●	●	●	●	●	-	●	●	1	0	10
1213	Superviseurs/superveuses de commis de bibliothèque, de correspondanciers et d'autres commis à l'information	●	-	-	-	-	-	●	-	-	-	-	-	-	-	●	●	-	●	-	1	0	2
1241	Adjoints administratifs/adjointes administratives	●	●	●	●	●	●	●	●	●	●	●	●	●	●	●	●	●●	●	●	1	0	15
1251	Sténographes judiciaires, transcripteurs médicaux/transcriptrices médicales et personnel assimilé	●	-	●	●	●	●	-	●	-	-	●	●●	●	●	●●	●	-	●	●	1	0	10
1252	Professionnels/professionnelles de la gestion de l'information sur la santé	●	-	●	●	●	●	-	●	-	●	-	●	●	●	●	●	●●	●	●	1	0	10
1314	Estimateurs/estimatrices et évaluateurs/évaluatrices	●	-	●	●	●	●	-	●	-	●	●●	●●	●	●	●	●	●	●	●	1	0	12
1315	Courtiers/courtrières en douanes, courtiers maritimes/courtrières maritimes et autres courtiers/courtrières	●	-	-	-	-	-	-	-	-	-	-	-	●	●	-	-	●	-	1	0	1	
1434	Commis de banque, d'assurance et d'autres services financiers	●	-	●	●	●	●	-	-	-	●	●	●	●	●	●	●●	●	●	1	1	10	

● Profession en équilibre ▼ Profession en déficit ● Profession en léger déficit ▲ Profession en surplus ● Profession en léger surplus - Pas de diagnostic ●● Diagnostic révisé différent de celui publié en 2020

## Tableau B Professions évaluées en équilibre de main-d'œuvre disponible au Québec, moyen terme (2023)

Classement des professions en ordre décroissant du nombre de régions qui présenteront un déficit ou un léger déficit en 2023 (suite)

Codes de la CNP	Professions de la CNP	Régions																	RMR de Montréal	RMR de Québec	Nombre de régions qui présenteront un déficit ou un léger déficit	Nombre de régions qui présenteront un surplus ou un léger surplus	Nombre de régions qui présenteront un équilibre
		Ensemble du Québec	Abitibi-Témiscamingue	Bas-Saint-Laurent	Capitale-Nationale	Centre-du-Québec	Chaudière-Appalaches	Côte-Nord et Nord-du-Québec	Estrie	Gaspésie-Îles-de-la-Madeleine	Lanaudière	Laurentides	Laval	Mauricie	Montréal	Montréal	Outaouais	Saguenay-Lac-Saint-Jean					
1435	Agents/agentes de recouvrement	●	-	-	●	-	●	-	-	-	●●	-	●	●	▲	●	●	●	●	●	1	0	8
2113	Géoscientifiques et océanographes	●	●	●	●	-	-	-	-	-	-	-	-	-	●	●	-	●	●	1	0	4	
2121	Biologistes et personnel scientifique assimilé	●	-	●	●	●	●	●	●	-	●	●	●	●	●	●	●	●	●	1	0	13	
2146	Ingénieurs/ingénieures en aérospatiale	●●	-	-	-	-	-	-	-	-	●●	●	-	●	●●	●	-	▼	●	-	1	0	4
2153	Urbanistes et planificateurs/planificatrices de l'utilisation des sols	●	-	-	●	-	●	-	-	-	-	-	-	●	●	●	-	●	●	1	0	4	
2234	Estimateurs/estimatrices en construction	●	-	●	●	●	●	-	●	-	●	●●	▲	●	●	●	●	●	●	1	0	12	
2272	Contrôleurs aériens/contrôleuses aériennes et personnel assimilé	●	-	-	-	-	-	-	-	-	-	-	-	-	●	-	●	●	-	1	0	1	
3236	Massothérapeutes	●	●	●	●●	●	●	●●	●	●	●●	●●	●	●	●	●	●	●●	●●	1	1	14	
4161	Rechercheurs, experts-conseils/expertes-conseils et agents/agentes de programmes, en sciences naturelles et appliquées	●	●	●	●	-	●	●	-	-	●	●	●	●	●	●	●	●	●	1	1	12	
4163	Agents/agentes de développement économique, chercheurs et experts-conseils/expertes-conseils en marketing	●	●	●	●	●	●	●●	●	●	●	●	●	●	●	●	●	●	●	1	0	15	
4164	Rechercheurs, experts-conseils/expertes-conseils et agents/agentes de programmes en politiques sociales	●	●	●	●	●	●	●	●	●	●	●	●	●	●	●	●	●	●	1	0	15	
4211	Techniciens/techniciennes juridiques et personnel assimilé	●	●	●	●	●	-	●	-	●	●	-	●	●	●	●	●●	●	●	1	1	11	
4215	Instructeurs/institutrices pour personnes ayant une déficience	●	●●	●	●	●	●	●	●	●	●	●	●	●	●	●	●●	●	●	1	0	15	
4311	Policiers/policières (sauf cadres supérieurs)	●	●	●	●	●	●	●	●	●	●	●	●	●	●	●	●	●	●	1	0	15	

● Profession en équilibre ▼ Profession en déficit ● Profession en léger déficit ▲ Profession en surplus ● Profession en léger surplus - Pas de diagnostic ●● Diagnostic révisé différent de celui publié en 2020



**Tableau B Professions évaluées en équilibre de main-d'œuvre disponible au Québec, moyen terme (2023)**  
Classement des professions en ordre décroissant du nombre de régions qui présenteront un déficit ou un léger déficit en 2023 (suite)

Codes de la CNP	Professions de la CNP	Régions																	RMR de Montréal	RMR de Québec	Nombre de régions qui présenteront un déficit ou un léger déficit	Nombre de régions qui présenteront un surplus ou un léger surplus	Nombre de régions qui présenteront un équilibre
		Ensemble du Québec	Abitibi-Témiscamingue	Bas-Saint-Laurent	Capitale-Nationale	Centre-du-Québec	Chaudière-Appalaches	Côte-Nord et Nord-du-Québec	Estrie	Gaspésie-Îles-de-la-Madeleine	Lanaudière	Laurentides	Laval	Mauricie	Montérégie	Montréal	Outaouais	Saguenay-Lac-Saint-Jean					
5111	Bibliothécaires	●	-	-	●	-	-	-	-	-	-	-	-	●	●	●	-	●	●	1	0	3	
5113	Archivistes	●	-	-	-	-	-	-	-	-	-	-	-	-	●	●	-	●	-	1	0	1	
5211	Techniciens/techniciennes dans les bibliothèques et les services d'archives publiques	●	-	-	●	-	●	-	-	-	●	-	-	●	●	●	●	●	●	1	0	6	
5225	Techniciens/techniciennes en enregistrement audio et vidéo	●●	-	-	●●	●	-	-	●●	-	-	-	▼●	▼●	●●	●	●●	●●	●●	1	2	5	
5242	Designers d'intérieur et décorateurs/décoratrices d'intérieur	●	-	●	●	●	-	●	-	●	●●	▲●	●	●	●	●	●●	●	●	1	1	11	
6341	Coiffeurs/coiffeuses et barbiers	●	●	●	●	●	●	●	●	●	●	●	●	●	●	●	●	●	●	1	0	15	
6541	Agents/agentes de sécurité et personnel assimilé des services de sécurité	●	●	●	●●	●	●	●	●	●	●	●	●	●	●	●	●●	●	●●	1	1	14	
6623	Autre personnel assimilé des ventes	●	●	●	●	-	●	-	-	●	●	●	●●	●	●	●	-	●	●	1	0	11	
7201	Entrepreneurs/entrepreneuses et contremaîtres/contremaîtresses des machinistes et du personnel des métiers du formage, du profilage et du montage des métaux et personnel assimilé	●	●	●	●	●	●	●	-	●	-	-	●	●	●	-	●	●	●	1	0	11	
7241	Électriciens/électriciennes (sauf électriciens industriels/électriciennes industrielles et de réseaux électriques)	●	▲●	●	●	●	●●	●	●	●	●	●	●	●	●●	●	●●	●	●	1	0	15	
7244	Monteurs/monteuses de lignes électriques et de câbles	●	●	●	●	●	●	●	●●	-	●	-	●●	●	●	●	●	●	●	1	0	13	
7245	Monteurs/monteuses de lignes et de câbles de télécommunications	●	-	-	●	●	-	-	-	-	-	-	●	-	●	●	-	●	●	1	0	5	
7303	Surveillants/surveillantes de l'imprimerie et du personnel assimilé	●	-	-	●	●	-	-	-	-	-	-	-	●	●	-	-	●	●	1	0	5	

● Profession en équilibre ▼ Profession en déficit ● Profession en léger déficit ▲ Profession en surplus ● Profession en léger surplus - Pas de diagnostic ●● Diagnostic révisé différent de celui publié en 2020

**Tableau B Professions évaluées en équilibre de main-d'œuvre disponible au Québec, moyen terme (2023)**

Classement des professions en ordre décroissant du nombre de régions qui présenteront un déficit ou un léger déficit en 2023 (suite)

Codes de la CNP	Professions de la CNP	Ensemble du Québec																	RMR de Montréal	RMR de Québec	Nombre de régions qui présenteront un déficit ou un léger déficit	Nombre de régions qui présenteront un surplus ou un léger surplus	Nombre de régions qui présenteront un équilibre
		Abitibi-Témiscamingue	Bas-Saint-Laurent	Capitale-Nationale	Centre-du-Québec	Chaudière-Appalaches	Côte-Nord et Nord-du-Québec	Estrie	Gaspésie-Îles-de-la-Madeleine	Lanaudière	Laurentides	Laval	Mauricie	Montréal	Outaouais	Saguenay-Lac-Saint-Jean							
7331	Installateurs/installatrices de brûleurs à l'huile et à combustibles solides	●	-	-	-	-	-	-	-	-	-	-	-	●	-	-	-	-	-	1	0	0	
7381	Opérateurs/opératrices de presses à imprimer	●	-	●	●	●	-	▲	●	-	●	●	●	●	●	●	●	-	●	●	1	2	9
7514	Chauffeurs-livreurs/chauffeuses-livreuses - services de livraison et de messagerie	●	●	●●	●	●	●	●	●	●●	●●	●	●	●●	●	●	●	●	●	1	0	15	
8211	Surveillants/surveillantes de l'exploitation forestière	●	●●	●	-	●	●	●	●	-	-	-	●	-	-	-	●●	-	-	1	0	8	
9212	Surveillants/surveillantes dans le raffinage du pétrole, dans le traitement du gaz et des produits chimiques et dans les services d'utilité publique	●●	-	-	●●	●	●	-	-	-	●	●●	●	●	●	-	●	●	1	0	9		
9243	Opérateurs/opératrices d'installations du traitement de l'eau et des déchets	●	-	●	-	●	●	●	-	-	●	-	●	●	●	-	●	●	1	0	9		
9411	Opérateurs/opératrices de machines dans le traitement des métaux et des minerais	●	●	●	●	●	●	●●	-	-	-	-	●	●●	●	-	●	●	1	0	10		
9412	Ouvriers/ouvrières de fonderies	●	●	●●	●	●	●	●	-	-	-	-	●	●●	●●	●	●	●●	-	1	0	11	
9418	Opérateurs/opératrices de machines d'autres produits métalliques	●	-	-	-	●	●	-	●	-	●	●	-	●	●●	●	-	●●	●	-	1	0	8
9423	Opérateurs/opératrices de machines de transformation du caoutchouc et personnel assimilé	●	-	-	-	●	●	-	●●	-	●	●	-	●	●	-	-	●	-	1	1	6	
9431	Opérateurs/opératrices de machines à scier dans les scieries	●	●	●	●	●	●	▼	●	●	●	●	-	●	●	-	●	●	1	0	13		
9436	Classeurs/classeuses de bois d'œuvre et autres vérificateurs/vérificatrices et classeurs/classeuses dans la transformation du bois	●	●	●	●	●	●	●	-	-	-	-	-	●	-	●	●	-	1	0	9		

● Profession en équilibre ▼ Profession en déficit ● Profession en léger déficit ▲ Profession en surplus ● Profession en léger surplus - Pas de diagnostic ●● Diagnostic révisé différent de celui publié en 2020

**Tableau B Professions évaluées en équilibre de main-d'œuvre disponible au Québec, moyen terme (2023)**  
Classement des professions en ordre décroissant du nombre de régions qui présenteront un déficit ou un léger déficit en 2023 (suite)

Codes de la CNP	Professions de la CNP	Régions																	RMR de Montréal	RMR de Québec	Nombre de régions qui présenteront un déficit ou un léger déficit	Nombre de régions qui présenteront un surplus ou un léger surplus	Nombre de régions qui présenteront un équilibre
		Ensemble du Québec	Abitibi-Témiscamingue	Bas-Saint-Laurent	Capitale-Nationale	Centre-du-Québec	Chaudière-Appalaches	Côte-Nord et Nord-du-Québec	Estrie	Gaspésie-Îles-de-la-Madeleine	Lanaudière	Laurentides	Laval	Mauricie	Montérégie	Montréal	Outaouais	Saguenay-Lac-Saint-Jean					
9535	Assembleurs/assembleuses, finisseurs/finisseuses et contrôleurs/contrôleuses de produits en plastique	●	-	●	●	●	●	-	●	▼	●	-	●	-	●	●	-	-	●	●	1	1	8
9536	Peintres, enduiseurs/enduiseuses et opérateurs/opératrices de procédés dans le finissage du métal - secteur industriel	●	-	●●	●	●	●●	-	●●	-	●	●	●	●	●	-	●	●	●●	●	1	1	10
9612	Manœuvres en métallurgie	●●	-	●	●●	●	●●	-	●●	-	●●	●	●●	●●	●	●	●●	●●	●●	●●	1	1	11
0114	Directeurs/directrices d'autres services administratifs	●	●	●	●	●	●	●	●	-	●●	●	●	●	●	●	●	●	●	●	0	0	15
0132	Directeurs/directrices des services postaux et de messageries	●	-	-	-	-	-	-	-	-	-	-	-	-	-	-	-	-	-	-	0	0	0
0411	Gestionnaires de la fonction publique - élaboration de politiques et administration de programmes sociaux et de santé	●	-	-	●	-	●	-	-	-	-	-	-	-	-	●	-	●	●	0	0	3	
0511	Directeurs/directrices de bibliothèques, des archives, de musées et de galeries d'art	●	-	-	●	-	●	-	-	-	-	-	-	-	●●	●	-	●●	●	0	0	4	
0512	Directeurs/directrices - édition, cinéma, radiotélédiffusion et arts de la scène	●	-	-	●	-	-	-	-	-	-	-	-	●	●●	●	-	●●	●	0	0	4	
0513	Directeurs/directrices de programmes et de services de sports, de loisirs et de conditionnement physique	●	●	●	●	●	●	●	●	●	●	●	●	●	●	●	●	●	●	0	0	15	
0621	Directeurs/directrices - commerce de détail et de gros	●	●	●	●	●	●	●	●	●	●	●	●	●	●	●	●	●	●	0	0	16	
0714	Directeurs/directrices de l'exploitation et de l'entretien d'immeubles	●	●	●	●	●	●	●	●	-	●●	●	●	●	●	●	●	●	●	0	1	14	

● Profession en équilibre ▼ Profession en déficit ● Profession en léger déficit ▲ Profession en surplus ● Profession en léger surplus - Pas de diagnostic ●● Diagnostic révisé différent de celui publié en 2020

## Tableau B Professions évaluées en équilibre de main-d'œuvre disponible au Québec, moyen terme (2023)

Classement des professions en ordre décroissant du nombre de régions qui présenteront un déficit ou un léger déficit en 2023 (suite)

Codes de la CNP	Professions de la CNP	Ensemble du Québec																	RMR de Montréal	RMR de Québec	Nombre de régions qui présenteront un déficit ou un léger déficit	Nombre de régions qui présenteront un surplus ou un léger surplus	Nombre de régions qui présenteront un équilibre
		Abitibi-Témiscamingue	Bas-Saint-Laurent	Capitale-Nationale	Centre-du-Québec	Chaudière-Appalaches	Côte-Nord et Nord-du-Québec	Estrie	Gaspésie-Îles-de-la-Madeleine	Lanaudière	Laurentides	Laval	Mauricie	Montréal	Montréal	Outaouais	Saguenay-Lac-Saint-Jean						
0731	Directeurs/directrices des transports	●	●	●	●	●	●	●	-	●	●	●	▼	●	●	●	●	●	●	0	0	15	
0811	Directeurs/directrices de l'exploitation des ressources naturelles et de la pêche	●	●	●	-	-	-	●	-	●	-	-	-	-	-	-	●	-	-	0	0	5	
0822	Gestionnaires en horticulture	●	-	-	-	●	●	-	-	-	-	●	●	-	●	-	●	-	●	0	0	6	
0912	Directeurs/directrices des services d'utilité publique	●	-	●	●	●	-	-	-	-	-	-	●	●	●	●	●	●	●	0	0	8	
1242	Adjointes administratives juridiques/adjointes administratives juridiques	●	●	●	●	●	●	●	-	●	●	●	●	●	●	●	●	●	●	0	1	14	
1253	Techniciens/techniciennes à la gestion des documents	●	-	●	●	-	●	-	-	-	●	●	●	●	●	●	●	●	●	0	0	11	
1411	Employés de soutien de bureau généraux/employées de soutien de bureau générales	●	●	▲	●	●	●	●	▲	●	●	●	▼	●	●	●	▲	●	●	0	6	10	
1414	Réceptionnistes	●	●	●	●	●	●	●	●	●	●	●	●	●	●	●	●	●	●	0	4	12	
1432	Administrateurs/administratrices de la paye	●	●	●	●	●	●	●	-	●	●	●	●	●	●	●	▲	●	●	0	1	13	
1451	Commis et assistants/assistantes dans les bibliothèques	●	●	-	●	-	●	-	-	●	●	●	●	●	●	●	●	●	●	0	1	11	
1452	Correspondanciers/correspondancières et commis aux publications et aux règlements	●	●	-	●	●	●	-	●	-	●	●	●	●	●	●	-	●	●	0	1	11	
1454	Intervieweurs/intervieweuses pour enquêtes et commis aux statistiques	●	●	●	●	●	●	●	-	●	-	-	●	●	●	●	-	●	●	0	1	11	
1511	Commis au courrier et aux services postaux et personnel assimilé	●	-	●	●	●	●	-	●	-	●	●	●	●	●	●	●	●	●	0	1	12	
1512	Facteurs/factrices	●	●	●	●	●	●	●	●	●	●	●	●	●	●	●	●	●	●	0	0	16	

● Profession en équilibre ▼ Profession en déficit ● Profession en léger déficit ▲ Profession en surplus ● Profession en léger surplus - Pas de diagnostic ●● Diagnostic révisé différent de celui publié en 2020

**Tableau B Professions évaluées en équilibre de main-d'œuvre disponible au Québec, moyen terme (2023)**  
Classement des professions en ordre décroissant du nombre de régions qui présenteront un déficit ou un léger déficit en 2023 (suite)

Codes de la CNP	Professions de la CNP	Régions																	RMR de Montréal	RMR de Québec	Nombre de régions qui présenteront un déficit ou un léger déficit	Nombre de régions qui présenteront un surplus ou un léger surplus	Nombre de régions qui présenteront un équilibre
		Ensemble du Québec	Abitibi-Témiscamingue	Bas-Saint-Laurent	Capitale-Nationale	Centre-du-Québec	Chaudière-Appalaches	Côte-Nord et Nord-du-Québec	Estrie	Gaspésie-Îles-de-la-Madeleine	Lanaudière	Laurentides	Laval	Mauricie	Montréal	Outaouais	Saguenay-Lac-Saint-Jean						
1521	Expéditeurs/expéditrices et réceptionnaires	●	●	●	●	●	●	●	●	●	●	●	●	●	●	●	●	●	●	●	0	0	16
1523	Coordonnateurs/coordonnatrices de la logistique de la production	●	●	●	●	●	●	●	-	●	●	●	●	●	●	●	●	●	●	●	0	0	15
1524	Commis aux achats et au contrôle de l'inventaire	●	●	●	●	●	●	●	-	●	●	●	●	●	●	●	●	●	●	●	0	0	15
2111	Physiciens/physiciennes et astronomes	●	-	-	●	-	-	-	-	-	-	●	●	●	●	-	-	●	●	●	0	0	5
2144	Ingénieurs géologues/ingénieures géologues	●	-	-	●	-	-	-	-	-	-	-	-	-	-	-	-	-	●	●	0	0	1
2152	Architectes paysagistes	●	-	-	-	-	-	-	-	-	-	-	-	-	-	-	-	-	-	-	0	0	0
2212	Technologues et techniciens/techniciennes en géologie et en minéralogie	●	●	-	●	-	●	●	-	-	-	-	-	●	●	-	●	●	●	●	0	0	7
2222	Inspecteurs/inspectrices des produits agricoles et de la pêche	●	-	-	-	●	●	-	-	-	-	-	-	●	●	-	-	●	●	●	0	0	4
2242	Électroniciens/électroniciennes d'entretien (biens domestiques et commerciaux)	●	●	●	●	●	●	●	-	●	●	●	●	●	●	●	●	●	●	●	0	0	15
2244	Mécaniciens/mécaniciennes, techniciens/techniciennes et contrôleurs/contrôleuses d'avionique et d'instruments et d'appareillages électriques d'aéronefs	●	-	-	-	-	-	-	-	-	-	●	●	-	-	●	●	●	●	●	0	1	3
2255	Personnel technique en géomatique et en météorologie	●	-	-	●	-	●	-	-	-	-	-	●	-	●	●	-	●	●	●	0	0	5
2262	Inspecteurs/inspectrices d'ingénierie et officiers/officières de réglementation	●	-	-	●	-	●	-	-	-	-	-	-	●	●	●	-	●	●	●	0	0	5
3217	Technologues en cardiologie et technologues en électrophysiologie diagnostique, n.c.a.	●	-	-	●	-	-	-	-	-	-	-	-	-	●	-	-	●	●	●	0	0	2
3221	Denturologistes	●	-	-	-	-	●	-	-	-	-	-	-	●	●	●	-	●	-	●	0	0	4

● Profession en équilibre ▼ Profession en déficit ● Profession en léger déficit ▲ Profession en surplus ● Profession en léger surplus – Pas de diagnostic ●● Diagnostic révisé différent de celui publié en 2020

## Tableau B Professions évaluées en équilibre de main-d'œuvre disponible au Québec, moyen terme (2023)

Classement des professions en ordre décroissant du nombre de régions qui présenteront un déficit ou un léger déficit en 2023 (suite)

Codes de la CNP	Professions de la CNP	Ensemble du Québec	Abitibi-Témiscamingue	Bas-Saint-Laurent	Capitale-Nationale	Centre-du-Québec	Chaudière-Appalaches	Côte-Nord et Nord-du-Québec	Estrie	Gaspésie-Îles-de-la-Madeleine	Lanaudière	Laurentides	Laval	Mauricie	Montréal	Montréal	Outaouais	Saguenay-Lac-Saint-Jean	RMR de Montréal	RMR de Québec	Nombre de régions qui présenteront un déficit ou un léger déficit	Nombre de régions qui présenteront un surplus ou un léger surplus	Nombre de régions qui présenteront un équilibre
3223	Technologues et techniciens/techniciennes dentaires et auxiliaires dans les laboratoires dentaires	●	-	-	●	-	-	-	-	-	-	-	-	-	●	●	●	●	●	●	0	0	5
4155	Agents/agentes de probation et de libération conditionnelle et personnel assimilé	●	-	-	-	-	-	-	-	-	-	●	-	-	●	●	●	-	●	-	0	0	4
4167	Rechercheurs, experts-conseils/expertes-conseils et agents/agentes de programme en sports, en loisirs et en conditionnement physique	●	-	●	●	-	●	-	●	-	-	-	-	●●	●●	●	●●	●●	●	●	0	1	8
4168	Agents/agentes de programmes propres au gouvernement	●	-	-	●	-	●	-	-	-	-	-	-	▲●	●	●	●	●●	●	●	0	0	7
4423	Agents/agentes d'application de règlements municipaux et autres agents/agentes de réglementation, n.c.a.	●	●	-	●	-	●	-	-	-	-	●	-	-	●	●	▲●	-	●	●	0	1	6
5122	Réviseurs/réviseuses, rédacteurs-réviseurs/rédactrices-réviseuses et chefs du service des nouvelles	●	-	-	●	-	●	-	●	-	-	●	-	▲●	●	●	●	-	●	●	0	0	8
5245	Patronniers/patronnières de produits textiles et d'articles en cuir et en fourrure	●	-	-	-	-	-	-	-	-	-	-	-	-	-	●	-	-	●	-	0	0	1
6232	Agents/agentes et vendeurs/vendeuses en immobilier	●	●	●	●	●	●	-	●	-	●	●	●	●	●	●	●	●	●	●	0	0	14
6311	Superviseurs/superviseuses des services alimentaires	●	●	●	●	●	●	-	●	-	●	●●	●●	●	●●	●	●	●	●	●	0	0	14
6315	Surveillants/surveillantes des services de nettoyage	●	●	-	●	●	●	●	●	-	-	●	-	●	●	●	●	●	●	●	0	0	12

● Profession en équilibre ▼ Profession en déficit ● Profession en léger déficit ▲ Profession en surplus ● Profession en léger surplus - Pas de diagnostic ●● Diagnostic révisé différent de celui publié en 2020

**Tableau B Professions évaluées en équilibre de main-d'œuvre disponible au Québec, moyen terme (2023)**  
Classement des professions en ordre décroissant du nombre de régions qui présenteront un déficit ou un léger déficit en 2023 (suite)

Codes de la CNP	Professions de la CNP	Ensemble du Québec	Abitibi-Témiscamingue	Bas-Saint-Laurent	Capitale-Nationale	Centre-du-Québec	Chaudière-Appalaches	Côte-Nord et Nord-du-Québec	Estrie	Gaspésie-Îles-de-la-Madeleine	Lanaudière	Laurentides	Laval	Mauricie	Montérégie	Montréal	Outaouais	Saguenay-Lac-Saint-Jean	RMR de Montréal	RMR de Québec	Nombre de régions qui présenteront un déficit ou un léger déficit	Nombre de régions qui présenteront un surplus ou un léger surplus	Nombre de régions qui présenteront un équilibre
6343	Cordonniers/cordonnières et fabricants/fabricantes de chaussures	●	-	-	-	-	-	-	-	-	-	-	-	-	-	-	-	-	-	-	0	0	0
6344	Bijoutiers/bijoutières, réparateurs/réparatrices de bijoux, horlogers-rhailleurs/horlogères-rhailleuses et personnel assimilé	●	-	-	●	-	-	-	●	-	-	-	-	▲	●	●	-	●	●	●	0	0	6
6345	Tapissiers-garnisseurs/tapissières-garnisseuses	●	-	-	●	●	●	-	-	-	●	-	-	●	●	●	-	-	●	-	0	1	6
6346	Directeurs/directrices de funérailles et embaumeurs/embaumeuses	●	-	-	-	●	-	-	-	-	-	-	-	-	-	-	●	●	-	-	0	0	3
6551	Représentants/représentantes au service à la clientèle - institutions financières	●	●	●	●	●	●	●	●	●	●	●	●	●	●	●	●	●	●	●	0	4	12
6562	Esthéticiens/esthéticiennes, électrolystes et personnel assimilé	●	●	●	●	●	●	●	●	●	●	●	●	●	●	●	●	●	●	●	0	4	12
6621	Préposés/préposées de stations-service	●	▲	●	●	●	●	●	●	●	●	●	-	●	●	●	●	●	●	●	0	1	14
6722	Opérateurs/opératrices et préposés/préposées aux sports, aux loisirs et dans les parcs d'attractions	●	●	●	●	●	●	●	●	●	●	●	●	●	●	●	●	●	●	●	0	5	11
6741	Personnel de blanchisseries et d'établissements de nettoyage à sec et personnel assimilé	●	●	●	●	●	●	●	●	●	●	●	-	●	●	●	●	●	●	●	0	2	13
7203	Entrepreneurs/entrepreneuses et contremaîtres/contremaîtresses en tuyauterie	●	-	-	-	●	-	●	-	-	-	-	-	-	-	-	-	●	-	●	0	0	3
7204	Entrepreneurs/entrepreneuses et contremaîtres/contremaîtresses en charpenterie	●	-	●	●	-	●	-	●	-	●	-	●	▼	●	●	●	●	●	●	0	0	11
7205	Entrepreneurs/entrepreneuses et contremaîtres/contremaîtresses des autres métiers de la construction et des services de réparation et d'installation	●	●	●	●	●	-	●	-	●	●	●	●	●	●	●	●	●	●	●	0	0	14

● Profession en équilibre ▼ Profession en déficit ● Profession en léger déficit ▲ Profession en surplus ● Profession en léger surplus – Pas de diagnostic ●● Diagnostic révisé différent de celui publié en 2020

**Tableau B Professions évaluées en équilibre de main-d'œuvre disponible au Québec, moyen terme (2023)**

Classement des professions en ordre décroissant du nombre de régions qui présenteront un déficit ou un léger déficit en 2023 (suite)

Codes de la CNP	Professions de la CNP	Régions																RMR de Montréal	RMR de Québec	Nombre de régions qui présenteront un déficit ou un léger déficit	Nombre de régions qui présenteront un surplus ou un léger surplus	Nombre de régions qui présenteront un équilibre	
		Ensemble du Québec	Abitibi-Témiscamingue	Bas-Saint-Laurent	Capitale-Nationale	Centre-du-Québec	Chaudière-Appalaches	Côte-Nord et Nord-du-Québec	Estrie	Gaspésie-Îles-de-la-Madeleine	Lanaudière	Laurentides	Laval	Mauricie	Montréal	Montréal	Outaouais						Saguenay-Lac-Saint-Jean
7232	Outils-ajusteurs/outilleuses-ajusteuses	●	-	-	-	●	●	-	●	-	-	-	-	-	●●	●	-	-	●	-	0	0	5
7235	Assembleurs/assembleuses et ajusteurs/ajusteuses de plaques et de charpentes métalliques	●	-	-	-	-	●●	-	●	-	-	-	-	-	●●	-	-	-	●	-	0	0	3
7243	Électriciens/électriciennes de réseaux électriques	●	●	-	●	●	●	●	-	-	-	-	●	●	●	●	●	●	●	●	0	0	10
7247	Techniciens/techniciennes en montage et en entretien d'installations de câblodistribution	●	-	-	●	●	-	-	-	-	-	-	-	-	●	●	-	●	●	0	0	4	
7334	Mécaniciens/mécaniciennes de motocyclettes, de véhicules tout-terrain et personnel mécanicien assimilé	●	-	-	●	●	●	-	●	-	-	-	-	●	●	●	-	●	●	0	1	5	
7335	Autres réparateurs/réparatrices de petits moteurs et de petits équipements	●	-	-	-	-	-	-	-	-	-	-	-	●	-	●	-	-	-	0	0	2	
7361	Mécaniciens/mécaniciennes de locomotive et de cour de triage	●	-	-	-	-	●●	●	-	-	-	-	-	-	●	-	-	●	-	0	0	3	
7362	Chefs de train et serre-freins	●	-	-	-	-	-	●	-	-	-	-	-	-	●	-	●●	●	-	0	0	1	
7372	Foreurs/foreuses et dynamiteurs/dynamiteuses de mines à ciel ouvert, de carrières et de chantiers de construction	●	▲●	-	-	-	-	●	-	-	-	-	-	-	-	-	●	-	-	0	0	3	
7441	Personnel d'installation, d'entretien et de réparation d'équipement résidentiel et commercial	●	●	●	●	●	●	-	●	-	●	●	●	●	●	●	●●	●	●	0	0	14	
7444	Fumigateurs/fumigatrices et préposés/préposées au contrôle de la vermine	●	-	-	-	-	●	-	-	-	-	-	▼●	-	●	●	-	●	-	0	0	4	
7451	Débardeurs/débardeuses	●	-	●	-	-	-	●	-	-	-	-	●	-	●	-	-	●	-	0	0	4	

● Profession en équilibre ▼ Profession en déficit ● Profession en léger déficit ▲ Profession en surplus ● Profession en léger surplus - Pas de diagnostic ●● Diagnostic révisé différent de celui publié en 2020



**Tableau B Professions évaluées en équilibre de main-d'œuvre disponible au Québec, moyen terme (2023)**  
Classement des professions en ordre décroissant du nombre de régions qui présenteront un déficit ou un léger déficit en 2023 (suite)

50

Codes de la CNP	Professions de la CNP	Ensemble du Québec																	RMR de Montréal	RMR de Québec	Nombre de régions qui présenteront un déficit ou un léger déficit	Nombre de régions qui présenteront un surplus ou un léger surplus	Nombre de régions qui présenteront un équilibre	
		Abitibi-Témiscamingue	Bas-Saint-Laurent	Capitale-Nationale	Centre-du-Québec	Chaudière-Appalaches	Côte-Nord et Nord-du-Québec	Estrie	Gaspésie-Îles-de-la-Madeleine	Lanaudière	Laurentides	Laval	Mauricie	Montréal	Outaouais	Saguenay-Lac-Saint-Jean								
7513	Chauffeurs/chauffeuses de taxi, chauffeurs/chauffeuses de limousine et chauffeurs/chauffeuses	●	●	●	●	●	●	●	●	●	●	●	●	●	●	●	●	●	●	●	0	0	16	
7531	Ouvriers/ouvrières de gares de triage et à l'entretien de la voie ferrée	●	-	●	-	-	●	●	-	-	-	-	-	●	-	●	-	-	●	●	-	0	0	5
7532	Matelots de pont et matelots de salle des machines du transport par voies navigables	●	-	●	●	-	●	●	-	●	-	-	-	-	-	-	-	-	-	●	0	0	5	
7535	Autres préposés/préposées à la pose et à l'entretien des pièces mécaniques d'automobiles	●	-	●	●	●	●	-	●	-	●	●	●	●	●	●	●	●	●	●	0	1	12	
7611	Aides de soutien des métiers et manœuvres en construction	●	●	▲	●	●	●	●	●	▲	●	●	●	●	●	●	●	●	●	●	0	3	13	
7621	Manœuvres à l'entretien des travaux publics	●	●	●	●	●	●	●	●	●	●	●	●	●	●	●	●	●	●	●	0	2	14	
7622	Manœuvres dans le transport ferroviaire et routier	●	-	●	●	●	●	-	●	-	●	-	●	●	●	●	●	●	●	●	0	3	8	
8221	Surveillants/surveillantes de l'exploitation des mines et des carrières	●	●	●	-	-	-	●	●	-	-	-	-	-	-	-	-	-	●	●	-	0	0	4
8231	Mineurs/mineuses d'extraction et de préparation, mines souterraines	●	●	●	-	-	-	●	-	-	-	-	-	-	●	-	-	-	●	●	-	0	0	5
8255	Entrepreneurs/entrepreneuses et superviseurs/superveuses des services de l'aménagement paysager, de l'entretien des terrains et de l'horticulture	●	-	●	●	●	●	-	●	-	●	●	●	●	●	●	●	▲	●	●	●	0	1	12
8262	Pêcheurs indépendants/pêcheuses indépendantes	●	-	●	-	-	-	●	-	●	-	-	-	-	-	-	-	-	-	-	0	0	3	

● Profession en équilibre ▼ Profession en déficit ● Profession en léger déficit ▲ Profession en surplus ● Profession en léger surplus – Pas de diagnostic ●● Diagnostic révisé différent de celui publié en 2020

**Tableau B Professions évaluées en équilibre de main-d'œuvre disponible au Québec, moyen terme (2023)**

Classement des professions en ordre décroissant du nombre de régions qui présenteront un déficit ou un léger déficit en 2023 (suite)

Codes de la CNP	Professions de la CNP	Ensemble du Québec																RMR de Montréal	RMR de Québec	Nombre de régions qui présenteront un déficit ou un léger déficit	Nombre de régions qui présenteront un surplus ou un léger surplus	Nombre de régions qui présenteront un équilibre	
		Abitibi-Témiscamingue	Bas-Saint-Laurent	Capitale-Nationale	Centre-du-Québec	Chaudière-Appalaches	Côte-Nord et Nord-du-Québec	Estrie	Gaspésie-Îles-de-la-Madeleine	Lanaudière	Laurentides	Laval	Mauricie	Montréal	Montréal	Outaouais	Saguenay-Lac-Saint-Jean						
8411	Personnel d'entretien et de soutien des mines souterraines	●	●●	-	-	-	-	●	-	-	-	-	-	-	-	-	●	-	-	0	0	3	
8441	Matelots de pont sur les bateaux de pêche	●	-	-	-	-	-	-	●	-	-	-	-	-	-	-	-	-	-	0	0	1	
8615	Manceuvres de forage et d'entretien des puits de pétrole et de gaz, et personnel assimilé	●	●	-	-	●	-	-	-	-	-	-	-	-	-	-	●	-	-	0	0	3	
9211	Surveillants/surveillantes dans la transformation des métaux et des minerais	●	●	●	●	●	●	●	-	●●	-	-	●	●	●	-	●	●	●	0	1	11	
9217	Surveillants/surveillantes dans la transformation et la fabrication de produits textiles, de tissus, de fourrure et de cuir	●	-	-	-	●	-	●	-	-	-	-	-	-	●	-	-	-	●	-	0	0	3
9221	Surveillants/surveillantes dans la fabrication de véhicules automobiles	●	-	-	-	●	●	-	●	-	-	-	-	-	-	-	-	-	-	0	0	3	
9224	Surveillants/surveillantes dans la fabrication de meubles et d'accessoires	●	-	-	-	●	●	-	●	-	-	-	-	●	●	-	-	-	●	●	0	0	5
9226	Surveillants/surveillantes dans la fabrication d'autres produits métalliques et de pièces mécaniques	●●	-	-	-	●	●●	-	●	-	-	●●	-	-	●●	●	-	-	●●	-	0	0	6
9232	Opérateurs/opératrices de salle de commande centrale et de conduite de procédés industriels dans le raffinage du pétrole et le traitement du gaz et des produits chimiques	●	-	-	●	●	●●	-	●	-	-	-	-	●	●	●	-	-	●	●●	0	0	7
9413	Opérateurs/opératrices de machines à former et à finir le verre et coupeurs/coupeuses de verre	●	-	●	●	-	●	-	-	-	-	-	-	●	●	●	-	-	●	●	0	1	4
9414	Opérateurs/opératrices de machines dans le façonnage et la finition des produits en béton, en argile ou en pierre	●	-	●	●	-	●	-	●	-	-	-	-	●	●	●	●	●	●	●	0	0	8

● Profession en équilibre ▼ Profession en déficit ● Profession en léger déficit ▲ Profession en surplus ● Profession en léger surplus - Pas de diagnostic ●● Diagnostic révisé différent de celui publié en 2020

**Tableau B Professions évaluées en équilibre de main-d'œuvre disponible au Québec, moyen terme (2023)**  
Classement des professions en ordre décroissant du nombre de régions qui présenteront un déficit ou un léger déficit en 2023 (suite)

Codes de la CNP	Professions de la CNP	Ensemble du Québec	Abitibi-Témiscamingue	Bas-Saint-Laurent	Capitale-Nationale	Centre-du-Québec	Chaudière-Appalaches	Côte-Nord et Nord-du-Québec	Estrie	Gaspésie-Îles-de-la-Madeleine	Lanaudière	Laurentides	Laval	Mauricie	Montréal	Montréal	Outaouais	Saguenay-Lac-Saint-Jean	RMR de Montréal	RMR de Québec	Nombre de régions qui présenteront un déficit ou un léger déficit	Nombre de régions qui présenteront un surplus ou un léger surplus	Nombre de régions qui présenteront un équilibre
9415	Contrôleurs/contrôleuses et essayeurs/essayeuses dans la transformation des métaux et des minerais	●	●	-	●	-	●	-	●●	-	-	-	-	●	●●	-	-	●	●	-	0	0	7
9421	Opérateurs/opératrices d'installations de traitement des produits chimiques	●	-	-	●	●	●	-	●	-	-	●	●	●	●	●	-	-	●	●	0	0	9
9432	Opérateurs/opératrices de machines dans les usines de pâte à papier	●	●	-	-	●	-	-	●	-	●●	-	-	●	-	-	●	●●	-	-	0	1	6
9433	Opérateurs/opératrices de machines dans la fabrication et la finition du papier	●	-	-	●	●	-	-	●●	-	●	-	-	●	●●	-	●	●●	-	-	0	2	6
9435	Opérateurs/opératrices de machines à façonner le papier	●	-	-	-	●	●	-	●	-	-	-	-	●	●	●	●	-	●	-	0	1	6
9437	Opérateurs/opératrices de machines à travailler le bois	●	●	●	●	●	●	●	●	-	●	●	-	●	●	●	●	●	●	●	0	1	13
9441	Opérateurs/opératrices de machines et travailleurs/travailleuses de traitement des fibres et des fils textiles, du cuir et des peaux	●	-	-	-	-	●	-	●	-	-	-	●	●	●	●	-	-	●	-	0	0	6
9465	Échantillonneurs/échantillonneuses et trieurs/trieuses dans la transformation des aliments et des boissons	●	-	-	-	●	●	-	-	-	-	-	-	-	●	●	-	-	●	-	0	0	4
9471	Opérateurs/opératrices d'équipement d'impression sans plaque	●	-	-	-	●	●	-	-	-	●	-	-	-	●	●	-	-	●	-	0	0	5
9472	Photograpeurs-clicheurs/photograpeuses-clicheuses, photograpeurs-reporters/photograpeuses-reportereuses et autre personnel de prépresse	●	-	-	-	-	-	-	-	-	-	-	-	-	-	●	-	-	●	-	0	0	1

● Profession en équilibre ▼ Profession en déficit ● Profession en léger déficit ▲ Profession en surplus ● Profession en léger surplus - Pas de diagnostic ●● Diagnostic révisé différent de celui publié en 2020

## Tableau B Professions évaluées en équilibre de main-d'œuvre disponible au Québec, moyen terme (2023)

Classement des professions en ordre décroissant du nombre de régions qui présenteront un déficit ou un léger déficit en 2023 (suite)

Codes de la CNP	Professions de la CNP	Régions																	RMR de Montréal	RMR de Québec	Nombre de régions qui présenteront un déficit ou un léger déficit	Nombre de régions qui présenteront un surplus ou un léger surplus	Nombre de régions qui présenteront un équilibre
		Ensemble du Québec	Abitibi-Témiscamingue	Bas-Saint-Laurent	Capitale-Nationale	Centre-du-Québec	Chaudière-Appalaches	Côte-Nord et Nord-du-Québec	Estrie	Gaspésie-Îles-de-la-Madeleine	Lanaudière	Laurentides	Laval	Mauricie	Montréal	Montréal	Outaouais	Saguenay-Lac-Saint-Jean					
9473	Opérateurs/opératrices de machines à relier et de finition	●	-	-	●	●	●	-	-	-	-	-	-	-	●	●	-	-	●	●	0	0	5
9521	Monteurs/monteuses d'aéronefs et contrôleurs/contrôleuses de montage d'aéronefs	●●	-	-	-	-	-	-	-	-	●●	●●	-	●●	●●	-	-	-	●●	-	0	0	4
9523	Assembleurs/assembleuses, monteurs/monteuses, contrôleurs/contrôleuses et vérificateurs/vérificatrices de matériel électronique	●	-	-	●	●	●	-	●	-	-	●	●	●●	●	●	-	-	●	●	0	0	9
9524	Monteurs/monteuses et contrôleurs/contrôleuses dans la fabrication de matériel, d'appareils et d'accessoires électriques	●	-	-	●	●	●	-	●-	-	-	●	●	●	●	●	-	-	●	●	0	0	8
9526	Monteurs/monteuses et contrôleurs/contrôleuses de matériel mécanique	●	-	●	-	●	●	-	●	-	-	●	●	●	●	●	-	-	●	-●	0	0	9
9527	Opérateurs/opératrices de machines et contrôleurs/contrôleuses dans la fabrication d'appareils électriques	●	-	-	-	-	-	-	-	-	-	-	-	●	●	-	-	●	-	0	0	2	
9533	Monteurs/monteuses et contrôleurs/contrôleuses d'autres produits en bois	●	-	●	●	●	●	-	●	-	●	●	-	●	●●	●	-	●	●	0	1	10	
9611	Manœuvres dans le traitement des métaux et des minerais	●	●●	●	●	●	●	●	●	-	●●	●	-	●	●	●	●	●	●	0	1	13	
9613	Manœuvres dans le traitement des produits chimiques et les services d'utilité publique	●	-	-	●	●	●	-	●	-	-	●	-	●	●	-	-	●	●	0	1	7	
9616	Manœuvres des produits du textile	●	-	-	-	●	●	-	●	-	-	-	-	●	●	-	-	●	-	0	0	5	

● Profession en équilibre ▼ Profession en déficit ● Profession en léger déficit ▲ Profession en surplus ● Profession en léger surplus - Pas de diagnostic ●● Diagnostic révisé différent de celui publié en 2020

ANNEXE III

**Tableau C Professions évaluées en surplus ou en léger surplus de main-d'œuvre disponible au Québec, moyen terme (2023)**  
Classement des professions en ordre décroissant du nombre de régions qui présenteront en surplus ou en léger surplus en 2023

Codes de la CNP	Professions de la CNP	Régions																	RMR de Montréal	RMR de Québec	Nombre de régions qui présenteront un déficit ou un léger déficit	Nombre de régions qui présenteront un surplus ou un léger surplus	Nombre de régions qui présenteront un équilibre	
		Ensemble du Québec	Abitibi-Témiscamingue	Bas-Saint-Laurent	Capitale-Nationale	Centre-du-Québec	Chaudière-Appalaches	Côte-Nord et Nord-du-Québec	Estrie	Gaspésie-Îles-de-la-Madeleine	Lanaudière	Laurentides	Laval	Mauricie	Montréal	Montréal	Outaouais	Saguenay-Lac-Saint-Jean						
9522	Assembleurs/assembleuses, contrôleurs/contrôleuses et vérificateurs/vérificatrices de véhicules automobiles	▲	-	-	-	●	●	-	▲	●	-	-	▲	▲	●	▲	▲	-	-	▲	-	0	5	3
6512	Barmans/barmaids	●●	●	●	●●	●●	●●	●●	●●	●●	●●	●●	●●	●●	●●	●●	●●	●●	●●	●●	●●	0	13	3
1226	Planificateurs/planificatrices de congrès et d'événements	●●	-	●●	●●	●●	●●	-	●●	●●	●●	●●	●●	●●	●●	●●	●●	●●	●●	●●	●●	0	12	2
5254	Animateurs/animateuses et responsables de programmes de sports, de loisirs et de conditionnement physique	●●	●●	●	●●	●	●●	●	●	●●	●	●	●●	▲	●●	●●	●●	●●	●●	●●	●●	0	12	4
6511	Maîtres d'hôtel et hôtes/hôtesse	●●	●	●	●●	●●	●●	●	●●	-	●●	●●	●●	●●	●●	●●	●●	●●	●●	●●	●●	0	12	3
6521	Conseillers/conseillères en voyages	●●	●●	-	●●	●	●●	-	●●	-	●●	●●	●●	▲	●●	●●	●●	▲	●●	●●	●●	0	12	1
1513	Messagers/messagères et distributeurs/distributrices porte-à-porte	●	-	●	●	●	●	-	●	-	-	▲	●●	●	▲	●	●	●	●	●	●	0	11	1
6321	Chefs	●●	●	●●	●●	●	●●	●●	●●	-	●●	●●	●●	●●	●●	●●	●	●	●●	●●	●●	1	9	5
6513	Serveurs/serveuses d'aliments et de boissons	●●	●●	●	●●	●	●●	▼	●●	●	●●	●●	●●	●●	●●	●●	●	▲	●●	●●	●●	0	9	7
6525	Réceptionnistes d'hôtel	●●	●	●●	●●	●	●	●	●●	●●	-	●●	-	●●	●●	●●	▲	●●	●●	●●	●●	0	9	5
1422	Commis à la saisie de données	●	-	▲	●	●	●	-	●	-	●	●	●	●	●	▲	●	▲	●	●	●	0	8	5
7272	Ébénistes	●	●	-	●	●	●	●	●	●	●	▲	▲	●	●	▲	●	●●	●	●	●	1	7	6
3237	Autre personnel technique en thérapie et en diagnostic	●	-	●	●	-	●	-	-	-	●	●●	-	●	●	●	●	●	●	●	●	0	7	3
5243	Ensembliers/ensemblères de théâtre, dessinateurs/dessinatrice de mode, concepteurs/conceptrices d'expositions et autres concepteurs/conceptrices artistiques	●●	-	-	●●	-	●●	-	●	-	-	●●	●●	-	●●	●●	●	●●	●●	●●	●●	0	7	2
9615	Manceuvres dans la fabrication des produits en caoutchouc et en plastique	●●	-	-	-	●	●●	-	●●	-	●●	-	●●	●●	●●	▲	●	-	-	●	●	1	7	0

● Profession en équilibre ▼ Profession en déficit ● Profession en léger déficit ▲ Profession en surplus ● Profession en léger surplus - Pas de diagnostic ●● Diagnostic révisé différent de celui publié en 2020

**Tableau C Professions évaluées en surplus ou en léger surplus de main-d'œuvre disponible au Québec, moyen terme (2023)**  
 Classement des professions en ordre décroissant du nombre de régions qui présenteront en surplus ou en léger surplus en 2023 (suite)

Codes de la CNP	Professions de la CNP	Régions																	RMR de Montréal	RMR de Québec	Nombre de régions qui présenteront un déficit ou un léger déficit	Nombre de régions qui présenteront un surplus ou un léger surplus	Nombre de régions qui présenteront un équilibre
		Ensemble du Québec	Abitibi-Témiscamingue	Bos-Saint-Laurent	Capitale-Nationale	Centre-du-Québec	Chaudière-Appalaches	Côte-Nord et Nord-du-Québec	Estrie	Gaspésie-Îles-de-la-Madeleine	Lanaudière	Laurentides	Laval	Mauricie	Montréal	Montréal	Outaouais	Saguenay-Lac-Saint-Jean					
0631	Directeurs/directrices de la restauration et des services alimentaires	●●	●	●	●●	●	●●	●	●●	●	●	●	●	●●	●●	●	●	●●	●●	0	6	10	
0632	Directeurs/directrices des services d'hébergement	●●	●	●	●●	●	●●	●	●	●	●●	●●	●●	●●	●●	●	●	●●	●●	0	6	10	
6531	Guides touristiques et guides itinérants/guides itinérantes	●●	●	-	-	-	●●	-	-	-	-	-	●●	●●	●	●●	●	●●	●●	1	6	1	
2221	Technologues et techniciens/techniciennes en biologie	●	●	●	●	●	●	●	●	-	-	-	●●	●	▲	●●	●●	●	●	0	5	8	
5123	Journalistes	●	●	-	●	●	●	●	-	-	-	-	●	●	●	●	●	●	●	0	5	5	
5221	Photographes	●	-	●	●●	●	●	●	-	-	-	-	-	-	●	●	-	●	●●	0	5	2	
3231	Opticiens/opticiennes d'ordonnances	●	-	-	●	●	●	●●	-	-	●	●	-	●	●	▲	●	●	●	2	4	4	
6523	Agents/agentes à la billetterie et aux services aériens	●●	-	-	●●	-	-	●●	-	-	-	-	-	-	●●	●●	-	●●	●	0	4	0	
1431	Commis à la comptabilité et personnel assimilé	●●	●	●	●	●	●	●	●	●	●	●	●●	●	●	▲	●	●●	●	0	3	13	
2271	Pilotes, navigateurs/navigatrices et instructeurs/instructrices de pilotage du transport aérien	●●	●	-	●●	-	●	●	-	-	-	-	●●	●●	▼	●	-	▼	●●	1	3	4	
5227	Personnel de soutien du cinéma, de la radio-télédiffusion, de la photographie et des arts de la scène	●●	-	-	●●	-	-	-	-	-	-	-	-	●●	●●	●	-	●	-	0	3	1	
6313	Superviseurs/superviseuses des services d'hébergement, de voyages, de tourisme et des services connexes	●●	-	-	●●	-	-	-	-	-	-	-	-	-	●●	●●	-	●●	●	0	3	0	

● Profession en équilibre ▼ Profession en déficit ● Profession en léger déficit ▲ Profession en surplus ● Profession en léger surplus - Pas de diagnostic ●● Diagnostic révisé différent de celui publié en 2020

**Tableau C Professions évaluées en surplus ou en léger surplus de main-d'œuvre disponible au Québec, moyen terme (2023)**  
Classement des professions en ordre décroissant du nombre de régions qui présenteront en surplus ou en léger surplus en 2023 (suite)

Codes de la CNP	Professions de la CNP	Ensemble du Québec	Abitibi-Témiscamingue	Bas-Saint-Laurent	Capitale-Nationale	Centre-du-Québec	Chaudière-Appalaches	Côte-Nord et Nord-du-Québec	Estrie	Gaspésie-Îles-de-la-Madeleine	Lanaudière	Laurentides	Laval	Mauricie	Montérégie	Montréal	Outaouais	Saguenay-Lac-Saint-Jean	RMR de Montréal	RMR de Québec	Nombre de régions qui présenteront un déficit ou un léger déficit	Nombre de régions qui présenteront un surplus ou un léger surplus	Nombre de régions qui présenteront un équilibre
6522	Commissaires et agents/agentes de bord	●●	-	-	●●	-	-	-	-	-	-	-	-	-	-	●●	●●	-	●●	●●	0	3	0
5212	Personnel technique des musées et des galeries d'art	●	●	-	●●	-	●	-	-	-	-	-	-	-	-	●	●	-	●	●●	0	2	3
5222	Cadreur/cadreuses de films et cadreur/cadreuses vidéo	●	-	-	-	-	-	-	-	-	-	-	-	-	-	●	●	-	●	-	0	2	0
5231	Annonces/annonceuses et autres communicateurs/communicatrices	●●	-	-	●●	-	-	●	-	-	-	-	-	-	-	●	●	●	●	●●	0	2	3
6312	Gouvernants principaux/gouvernantes principales	●●	-	-	●●	-	-	-	-	-	-	-	-	-	-	●●	●	-	●●	●●	0	2	1
6533	Personnel préposé au jeu dans les casinos	●●	-	-	●●	-	-	-	-	-	-	-	-	-	-	●●	●	-	●●	-	0	2	1
6721	Personnel de soutien en services d'hébergement, de voyage et en services de montage d'installation	●●	-	-	●●	-	-	-	-	-	-	-	-	-	-	-	●	-	-	●●	0	2	0
9447	Contrôleurs/contrôleuses et trieurs/trieuses dans la fabrication de produits textiles, de tissus, de fourrure et de cuir	●	-	-	-	-	●	-	●	-	-	-	-	-	●●	●	-	-	●	-	0	2	2
1254	Agents/agentes de statistiques et professions connexes du soutien de la recherche	●	-	-	-	-	-	-	-	-	-	-	-	-	-	●	●	-	●	-	1	1	0
6524	Agents/agentes à la billetterie, r eprésentants/représentantes du service en matière de fret et personnel assimilé dans le transport routier et maritime	●●	-	-	-	-	-	-	-	-	-	-	-	-	-	●●	-	-	●●	-	0	1	0
7534	Agents/agentes de piste dans le transport aérien	●●	-	-	-	-	-	●	-	-	-	-	-	-	-	●●	-	-	●●	-	0	1	1

● Profession en équilibre ▼ Profession en déficit ● Profession en léger déficit ▲ Profession en surplus ● Profession en léger surplus – Pas de diagnostic ●● Diagnostic révisé différent de celui publié en 2020

**Tableau C Professions évaluées en surplus ou en léger surplus de main-d'œuvre disponible au Québec, moyen terme (2023)**  
 Classement des professions en ordre décroissant du nombre de régions qui présenteront en surplus ou en léger surplus en 2023 (suite)

Codes de la CNP	Professions de la CNP	Ensemble du Québec																	RMR de Montréal	RMR de Québec	Nombre de régions qui présenteront un déficit ou un léger déficit	Nombre de régions qui présenteront un surplus ou un léger surplus	Nombre de régions qui présenteront un équilibre	
		Abitibi-Témiscamingue	Bas-Saint-Laurent	Capitale-Nationale	Centre-du-Québec	Chaudière-Appalaches	Côte-Nord et Nord-du-Québec	Estrie	Gaspésie-Îles-de-la-Madeleine	Lanaudière	Laurentides	Laval	Mauricie	Montréal	Montréal	Outaouais	Saguenay-Lac-Saint-Jean							
9442	Tisseurs/tisseuses, tricoteurs/tricoteuses et autres opérateurs/opératrices de machines textiles	●	-	-	-	-	●	-	●	-	-	-	-	-	-	-	-	-	●	●	-	0	1	3
9445	Coupeurs/coupeuses de tissu, de fourrure et de cuir	●	-	-	-	-	-	-	-	-	-	-	-	-	-	-	-	-	●	-	-	0	1	0
9525	Assembleurs/assembleuses, monteurs/monteuses et contrôleurs/contrôleuses dans la fabrication de transformateurs et de moteurs électriques industriels	●	-	-	-	●	●	-	-	-	-	-	-	-	-	-	-	-	▲	●	-	0	1	2

● Profession en équilibre ▼ Profession en déficit ● Profession en léger déficit ▲ Profession en surplus ● Profession en léger surplus - Pas de diagnostic ●● Diagnostic révisé différent de celui publié en 2020



ANNEXE IV

**Tableau D Professions évaluées pour lesquelles aucun diagnostic n'a été établi au Québec, moyen terme (2023)**  
Classement des professions en ordre décroissant du nombre de régions qui présenteront un déficit ou un léger déficit en 2023

Codes de la CNP	Professions de la CNP	Ensemble du Québec																	RMR de Montréal	RMR de Québec	Nombre de régions qui présenteront un déficit ou un léger déficit	Nombre de régions qui présenteront un surplus ou un léger surplus	Nombre de régions qui présenteront un équilibre
		Abitibi-Témiscamingue	Bas-Saint-Laurent	Capitale-Nationale	Centre-du-Québec	Chaudière-Appalaches	Côte-Nord et Nord-du-Québec	Estrie	Gaspésie-Îles-de-la-Madeleine	Lanaudière	Laurentides	Laval	Mauricie	Montérégie	Montréal	Outaouais	Saguenay-Lac-Saint-Jean						
0011	Membres des corps législatifs	-	-	-	-	-	-	-	-	-	-	-	-	-	-	-	-	-	-	0	0	0	
0012	Cadres supérieurs/cadres supérieures - administration publique	-	-	-	-	-	-	-	-	-	-	-	-	-	-	-	-	-	-	0	0	0	
0013	Cadres supérieurs/cadres supérieures - services financiers, communications et autres services aux entreprises	-	-	-	-	-	-	-	-	-	-	-	-	-	-	-	-	-	-	0	0	0	
0014	Cadres supérieurs/cadres supérieures - santé, enseignement, services sociaux et communautaires et associations mutuelles	-	-	-	-	-	-	-	-	-	-	-	-	-	-	-	-	-	-	0	0	0	
0015	Cadres supérieurs/cadres supérieures - commerce, radiotélédiffusion et autres services, n.c.a.	-	-	-	-	-	-	-	-	-	-	-	-	-	-	-	-	-	-	0	0	0	
0016	Cadres supérieurs/cadres supérieures - construction, transport, production et services d'utilité publique	-	-	-	-	-	-	-	-	-	-	-	-	-	-	-	-	-	-	0	0	0	
0412	Gestionnaires de la fonction publique - analyse économique, élaboration de politiques et administration de programmes	-	-	-	-	-	-	-	-	-	-	-	-	-	-	-	-	-	-	0	0	0	
0413	Gestionnaires de la fonction publique - élaboration de politiques en matière d'éducation et administration de programmes	-	-	-	-	-	-	-	-	-	-	-	-	-	-	-	-	-	-	0	0	0	
0414	Autres gestionnaires de la fonction publique	-	-	-	-	-	-	-	-	-	-	-	-	-	-	-	-	-	-	0	0	0	
0431	Officiers/officières de direction des services de police	-	-	-	-	-	-	-	-	-	-	-	-	-	-	-	-	-	-	0	0	0	

● Profession en équilibre ▼ Profession en déficit ● Profession en léger déficit ▲ Profession en surplus ● Profession en léger surplus – Pas de diagnostic ● Diagnostic révisé différent de celui publié en 2020

**Tableau D Professions évaluées pour lesquelles aucun diagnostic n'a été établi au Québec, moyen terme (2023)**  
 Classement des professions en ordre décroissant du nombre de régions qui présenteront un déficit ou un léger déficit en 2023 (suite)

Codes de la CNP	Professions de la CNP	Ensemble du Québec																RMR de Montréal	RMR de Québec	Nombre de régions qui présenteront un déficit ou un léger déficit	Nombre de régions qui présenteront un surplus ou un léger surplus	Nombre de régions qui présenteront un équilibre
		Abitibi-Témiscamingue	Bos-Saint-Laurent	Capitale-Nationale	Centre-du-Québec	Chaudière-Appalaches	Côte-Nord et Nord-du-Québec	Estrie	Gaspésie-Îles-de-la-Madeleine	Lanaudière	Laurentides	Laval	Mauricie	Montérégie	Montréal	Outaouais	Saguenay-Lac-Saint-Jean					
0432	Chefs et officiers supérieurs/officières supérieures des services d'incendie	-	-	-	-	-	-	-	-	-	-	-	-	-	-	-	-	-	0	0	0	
0433	Officiers/officières de direction des Forces armées canadiennes	-	-	-	-	-	-	-	-	-	-	-	-	-	-	-	-	-	0	0	0	
0651	Directeurs/directrices du service à la clientèle et des services personnels, n.c.a.	-	-	-	-	-	-	-	-	-	-	-	-	-	-	-	-	-	0	0	0	
0823	Gestionnaires en aquaculture	-	-	-	-	-	-	-	-	-	-	-	-	-	-	-	-	-	0	0	0	
1227	Juges de paix et officiers/officières de justice	-	-	-	-	-	-	-	-	-	-	-	-	-	-	-	-	-	0	0	0	
1416	Commis des services judiciaires	-	-	-	-	-	-	-	-	-	-	-	-	-	-	-	-	-	0	0	0	
1423	Opérateurs/opératrices d'équipement d'édition et personnel assimilé	-	-	-	-	-	-	-	-	-	-	-	-	-	●	-	-	-	0	1	0	
2114	Météorologues et climatologues	-	-	-	-	-	-	-	-	-	-	-	-	-	-	-	-	-	0	0	0	
2115	Autres professionnels/professionnelles des sciences physiques	-	-	-	-	-	-	-	-	-	-	-	-	-	-	-	-	-	0	0	0	
2145	Ingénieurs/ingénieures de l'extraction et du raffinage du pétrole	-	-	-	-	-	-	-	-	-	-	-	-	-	-	-	-	-	0	0	0	
2148	Autres ingénieurs/ingénieures, n.c.a.	-	-	-	-	-	-	-	-	-	-	-	-	-	-	-	-	-	0	0	0	
2275	Contrôleurs/contrôleuses de la circulation ferroviaire et régulateurs/régulatrices de la circulation maritime	-	-	-	-	-	-	-	-	-	-	-	-	-	-	-	-	-	0	0	0	
3125	Autres professionnels/professionnelles en diagnostic et en traitement de la santé	-	-	-	-	-	-	-	-	-	-	-	-	-	-	-	-	-	0	0	0	
3144	Autres professionnels/professionnelles en thérapie et en diagnostic	-	-	-	-	-	-	-	-	-	-	-	-	-	-	-	-	-	0	0	0	
3216	Technologues en échographie	-	-	-	-	-	-	-	-	-	-	-	-	-	-	-	-	-	0	0	0	

● Profession en équilibre ▼ Profession en déficit ● Profession en léger déficit ▲ Profession en surplus ● Profession en léger surplus – Pas de diagnostic ●● Diagnostic révisé différent de celui publié en 2020

**Tableau D Professions évaluées pour lesquelles aucun diagnostic n'a été établi au Québec, moyen terme (2023)**  
Classement des professions en ordre décroissant du nombre de régions qui présenteront un déficit ou un léger déficit en 2023 (suite)

Codes de la CNP	Professions de la CNP	Ensemble du Québec																	RMR de Montréal	RMR de Québec	Nombre de régions qui présenteront un déficit ou un léger déficit	Nombre de régions qui présenteront un surplus ou un léger surplus	Nombre de régions qui présenteront un équilibre
		Abitibi-Témiscamingue	Bas-Saint-Laurent	Capitale-Nationale	Centre-du-Québec	Chaudière-Appalaches	Côte-Nord et Nord-du-Québec	Estrie	Gaspésie-Îles-de-la-Madeleine	Lanaudière	Laurentides	Laval	Mauricie	Montérégie	Montréal	Outaouais	Saguenay-Lac-Saint-Jean						
3232	Praticiens/praticiennes des médecines douces	-	-	-	-	-	-	-	-	-	-	-	-	-	-	-	-	-	-	0	0	0	
3414	Autre personnel de soutien des services de santé	-	-	-	-	-	-	-	-	-	-	-	-	-	-	-	-	-	-	0	0	0	
4111	Juges	-	-	-	-	-	-	-	-	-	-	-	-	-	-	-	-	-	-	0	0	0	
4154	Personnel professionnel relié à la religion	-	-	-	-	-	-	-	-	-	-	-	-	-	-	-	-	-	-	0	0	0	
4169	Autres professionnels/professionnelles des sciences sociales, n.c.a.	-	-	-	-	-	-	-	-	-	-	-	-	-	-	-	-	-	-	0	0	0	
4216	Autres instructeurs/institutrices	-	-	-	-	-	-	-	-	-	-	-	-	-	-	-	-	-	-	0	0	0	
4217	Autre personnel relié à la religion	-	-	-	-	-	-	-	-	-	-	-	-	-	-	-	-	-	-	0	0	0	
4313	Sous-officiers/sous-officières des Forces armées canadiennes	-	-	-	-	-	-	-	-	-	-	-	-	-	-	-	-	-	-	0	0	0	
5112	Restaurateurs/restauratrices et conservateurs/conservatrices	-	-	-	-	-	-	-	-	-	-	-	-	-	-	-	-	-	-	0	0	0	
5121	Auteurs/auteures, rédacteurs/rédactrices et écrivains/écrivaines	-	-	-	-	-	-	-	-	-	-	-	-	-	-	-	-	-	-	0	0	0	
5132	Chefs d'orchestre, compositeurs/compositrices et arrangeurs/arrangeuses	-	-	-	-	-	-	-	-	-	-	-	-	-	-	-	-	-	-	0	0	0	
5133	Musiciens/musiciennes et chanteurs/chanteuses	-	-	-	-	-	-	-	-	-	-	-	-	-	-	-	-	-	-	0	0	0	
5134	Danseurs/danseuses	-	-	-	-	-	-	-	-	-	-	-	-	-	-	-	-	-	-	0	0	0	
5135	Acteurs/actrices et comédiens/comédiennes	-	-	-	-	-	-	-	-	-	-	-	-	-	-	-	-	-	-	0	0	0	

● Profession en équilibre ▼ Profession en déficit ● Profession en léger déficit ▲ Profession en surplus ● Profession en léger surplus – Pas de diagnostic ●● Diagnostic révisé différent de celui publié en 2020

**Tableau D Professions évaluées pour lesquelles aucun diagnostic n'a été établi au Québec, moyen terme (2023)**  
 Classement des professions en ordre décroissant du nombre de régions qui présenteront un déficit ou un léger déficit en 2023 (suite)

Codes de la CNP	Professions de la CNP	Ensemble du Québec																RMR de Montréal	RMR de Québec	Nombre de régions qui présenteront un déficit ou un léger déficit	Nombre de régions qui présenteront un surplus ou un léger surplus	Nombre de régions qui présenteront un équilibre
		Abitibi-Témiscamingue	Bas-Saint-Laurent	Capitale-Nationale	Centre-du-Québec	Chaudière-Appalaches	Côte-Nord et Nord-du-Québec	Estrie	Gaspésie-Îles-de-la-Madeleine	Lanaudière	Laurentides	Laval	Mauricie	Montérégie	Montréal	Outaouais	Saguenay-Lac-Saint-Jean					
5136	Peintres, sculpteurs/sculpteuses et autres artistes des arts visuels	-	-	-	-	-	-	-	-	-	-	-	-	-	-	-	-	-	0	0	0	
5224	Techniciens/techniciennes en radiotélédiffusion	-	-	-	-	-	-	-	-	-	-	-	-	-	-	-	-	-	0	0	0	
5226	Autre personnel technique et personnel de coordination du cinéma, de la radiotélédiffusion et des arts de la scène	-	-	-	-	-	-	-	-	-	-	-	-	-	-	-	-	-	0	0	0	
5232	Autres artistes de spectacle, n.c.a.	-	-	-	-	-	-	-	-	-	-	-	-	-	-	-	-	-	0	0	0	
5244	Artisans/artisanes	-	-	-	-	-	-	-	-	-	-	-	-	-	-	-	-	-	0	0	0	
5251	Athlètes	-	-	-	-	-	-	-	-	-	-	-	-	-	-	-	-	-	0	0	0	
5252	Entraîneurs/entraîneuses	-	-	-	-	-	-	-	-	-	-	-	-	-	-	-	-	-	0	0	0	
5253	Arbitres et officiels/officielles de sports	-	-	-	-	-	-	-	-	-	-	-	-	-	-	-	-	-	0	0	0	
6316	Surveillants/surveillantes des autres services	-	-	-	-	-	-	-	-	-	-	-	-	-	-	-	-	-	0	0	0	
6532	Guides d'activités récréatives et sportives de plein air	-	-	-	-	-	-	-	-	-	-	-	-	-	-	-	-	-	0	0	0	
6561	Conseillers/conseillères imagistes, conseillers mondains/conseillères mondaines et autres conseillers/conseillères en soins personnalisés	-	-	-	-	-	-	-	-	-	-	-	-	-	-	-	-	-	0	0	0	
6564	Autre personnel de services personnalisés	-	-	-	-	-	-	-	-	-	-	-	-	-	-	-	-	-	0	0	0	
6742	Autre personnel de soutien en service, n.c.a.	-	-	-	-	-	-	-	-	-	-	-	-	-	-	-	-	-	0	0	0	
7253	Monteurs/monteuses d'installations au gaz	-	-	-	-	-	-	-	-	-	-	-	-	-	-	-	-	-	0	0	0	
7304	Surveillants/surveillantes des opérations du transport ferroviaire	-	-	-	-	-	-	-	-	-	-	-	-	-	-	-	-	-	0	0	0	
7314	Réparateurs/réparatrices de wagons	-	-	-	-	-	●	-	-	-	-	-	-	-	-	-	-	-	0	0	1	
7373	Foreurs/foreuses de puits d'eau	-	-	-	-	-	-	-	-	-	-	-	-	-	-	-	-	-	0	0	0	

● Profession en équilibre ▼ Profession en déficit ● Profession en léger déficit ▲ Profession en surplus ● Profession en léger surplus – Pas de diagnostic ●● Diagnostic révisé différent de celui publié en 2020

**Tableau D Professions évaluées pour lesquelles aucun diagnostic n'a été établi au Québec, moyen terme (2023)**  
Classement des professions en ordre décroissant du nombre de régions qui présenteront un déficit ou un léger déficit en 2023 (suite)

Codes de la CNP	Professions de la CNP	Ensemble du Québec																		RMR de Montréal	RMR de Québec	Nombre de régions qui présenteront un déficit ou un léger déficit	Nombre de régions qui présenteront un surplus ou un léger surplus	Nombre de régions qui présenteront un équilibre
		Abitibi-Témiscamingue	Bas-Saint-Laurent	Capitale-Nationale	Centre-du-Québec	Chaudière-Appalaches	Côte-Nord et Nord-du-Québec	Estrie	Gaspésie-Îles-de-la-Madeleine	Lanaudière	Laurentides	Laval	Mauricie	Montérégie	Montréal	Outaouais	Saguenay-Lac-Saint-Jean							
7384	Autre personnel des métiers et personnel assimilé, n.c.a.	-	-	-	-	-	-	-	-	-	-	-	-	-	-	-	-	-	-	0	0	0		
7442	Personnel d'entretien des canalisations d'eau et de gaz	-	-	-	-	-	-	-	-	-	-	-	-	-	-	-	-	-	-	0	0	0		
7445	Autres réparateurs/réparatrices et préposés/préposées à l'entretien	-	-	-	-	-	-	-	-	-	-	-	-	-	-	-	-	-	-	0	0	0		
7533	Opérateurs/opératrices de bateau à moteur, de bac à câble et personnel assimilé	-	-	-	-	-	-	-	-	-	-	-	-	-	-	-	-	-	-	0	0	0		
7612	Autres manœuvres et aides de soutien de métiers	-	●	-	-	-	-	-	-	-	-	-	-	-	-	-	-	-	-	0	0	0		
8222	Entrepreneurs/entrepreneuses et surveillants/surveillantes du forage et des services reliés à l'extraction de pétrole et de gaz	-	-	-	-	-	-	-	-	-	-	-	-	-	-	-	-	-	-	0	0	0		
8232	Foreurs/foreuses et personnel de mise à l'essai et des autres services reliés à l'extraction de pétrole et de gaz	-	-	-	-	-	-	-	-	-	-	-	-	-	-	-	-	-	-	0	0	0		
8261	Capitaines et officiers/officières de bateaux de pêche	-	-	-	-	-	-	-	●	-	-	-	-	-	-	-	-	-	-	0	0	1		
8412	Personnel du forage et de l'entretien des puits de pétrole et de gaz et personnel assimilé	-	-	-	-	-	-	-	-	-	-	-	-	-	-	-	-	-	-	0	0	0		
8442	Trappeurs/trappeuses et chasseurs/chasseuses	-	-	-	-	-	-	-	-	-	-	-	-	-	-	-	-	-	-	0	0	0		
8613	Manœuvres de l'aquaculture et de la mariculture	-	-	-	-	-	-	-	-	-	-	-	-	-	-	-	-	-	-	0	0	0		
8614	Manœuvres des mines	-	●	-	-	-	-	●	-	-	-	-	-	-	-	-	-	-	-	0	0	2		

● Profession en équilibre ▼ Profession en déficit ● Profession en léger déficit ▲ Profession en surplus ● Profession en léger surplus – Pas de diagnostic ●● Diagnostic révisé différent de celui publié en 2020

**Tableau D Professions évaluées pour lesquelles aucun diagnostic n'a été établi au Québec, moyen terme (2023)**  
 Classement des professions en ordre décroissant du nombre de régions qui présenteront un déficit ou un léger déficit en 2023 (suite)

Codes de la CNP	Professions de la CNP	Ensemble du Québec																	RMR de Montréal	RMR de Québec	Nombre de régions qui présenteront un déficit ou un léger déficit	Nombre de régions qui présenteront un surplus ou un léger surplus	Nombre de régions qui présenteront un équilibre
		Abitibi-Témiscamingue	Bos-Saint-Laurent	Capitale-Nationale	Centre-du-Québec	Chaudière-Appalaches	Côte-Nord et Nord-du-Québec	Estrie	Gaspésie-Îles-de-la-Madeleine	Lanaudière	Laurentides	Laval	Mauricie	Montréal	Montréal	Outaouais	Saguenay-Lac-Saint-Jean						
9222	Surveillants/surveillantes dans la fabrication de matériel électronique	-	-	-	-	-	-	-	-	-	-	-	-	-	-	-	-	-	●	-	0	0	0
9223	Surveillants/surveillantes dans la fabrication d'appareils électriques	-	-	-	-	-	-	-	-	-	-	-	-	-	-	-	-	-	-	-	0	0	0
9227	Surveillants/surveillantes dans la fabrication et le montage de produits divers	-	-	-	-	-	-	-	-	-	-	-	-	-	-	-	-	-	-	-	0	0	0
9231	Opérateurs/opératrices de poste central de contrôle et de conduite de procédés industriels dans le traitement des métaux et des minerais	-	-	-	-	-	-	-	-	-	-	-	-	-	-	-	-	-	-	-	0	0	0
9474	Développeurs/développeuses de films et de photographies	-	-	-	-	-	-	-	-	-	-	-	-	-	-	-	-	-	-	-	0	0	0
9531	Monteurs/monteuses de bateaux et contrôleurs/contrôleuses de montage de bateaux	-	-	-	-	-	-	-	-	-	-	-	-	-	-	-	-	-	-	-	0	0	0
9537	Monteurs/monteuses, finisseurs/finisseuses et contrôleurs/contrôleuses de produits divers	-	-	-	-	-	-	-	-	-	-	-	-	-	-	-	-	-	-	-	0	0	0
9619	Autres manœuvres des services de transformation, de fabrication et d'utilité publique	-	-	-	-	-	-	-	-	-	-	-	●	-	-	-	-	-	-	-	0	0	0

● Profession en équilibre ▼ Profession en déficit ● Profession en léger déficit ▲ Profession en surplus ● Profession en léger surplus – Pas de diagnostic ● Diagnostic révisé différent de celui publié en 2020



**Travail, Emploi  
et Solidarité sociale**

**Québec**

